

10^{mo} Informe de Responsabilidad Social Empresarial

México 2020

Contenido

Información general

- 3** Mensaje de los Directores
- 4** Sobre este informe
- 4** Acerca de Marsh McLennan
- 5** Datos relevantes 2020
- 7** Nuestro compromiso con la sustentabilidad, y alineación con los ODS

Negocio en México

- 9** Servicios de Marsh McLennan en México
- 9** Nuestras oficinas en México
- 10** Premios y reconocimientos
- 10** Alianzas

Gobernanza

- 12** Propósito y gobierno corporativo
- 13** Gestión de la Responsabilidad Social
- 14** Diálogo con nuestros grupos de interés y materialidad
- 16** Ética y cumplimiento
- 18** Derechos humanos
- 18** Ciberseguridad y privacidad de datos

Social

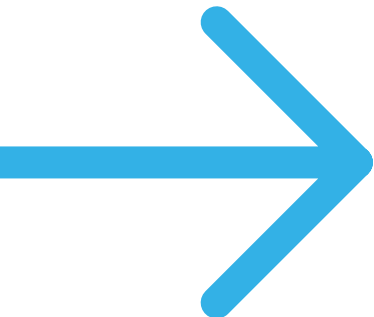
- Colegas**
- 20** Nuestra respuesta a Covid 19
- 22** El impacto de nuestra gente
- 23** Nuestra fuerza laboral (plantilla por empresa, nivel y género)
- 27** Liderazgo y desarrollo de nuestros colegas
- 28** Nuestro compromiso por el bienestar de nuestros colegas
- Comunidad**
- 32** Creando Comunidades Saludables
- 33** Conectando colegas con nuestras comunidades
- 34** Nuestros programas sociales
- 35** Voluntariado

Ambiental

- 39** Sustentabilidad en nuestras operaciones
- 39** Emisiones de carbono
- 40** Programas de ecoeficiencia
- 41** Iniciativas en educación ambiental

Anexos

- 42** Índice de contenidos GRI de conformidad con los estándares GRI
- 51** Datos de contacto





Mensaje de los Directores

2020 fue un año como ningún otro, uno que puso a prueba al mundo de maneras totalmente imprevistas. En Marsh McLennan, también reafirmó un sentido de propósito que va más allá del éxito comercial.

En un contexto diferente marcado por nuevos retos nos sentimos complacidos en presentar nuestro décimo Informe de Responsabilidad Social donde damos cuenta de los esfuerzos y resultados logrados a favor de la transformación social y ambiental frente a los desafíos que representó la Covid-19. Estamos cambiando lo que es posible.

A lo largo de este informe, encontrarán ejemplos de cómo brindamos apoyo a nuestros colegas que se vieron afectados financieramente por la pandemia, aplicando además una política de cero recortes, y del apoyo brindado a nuestros clientes para encontrar soluciones y gestionar el riesgo pandémico.

El apoyo a nuestras comunidades se reforzó lanzando nuestro programa de Matching Gifts con el que Marsh McLennan y sus colegas donaron más de \$8000 USD en México. De igual forma no desistimos en continuar con nuestros programas de apoyo a jóvenes a través de nuestra alianza con Junior Achievement, realizándolo de manera virtual ante la

nueva normalidad. En materia ambiental buscamos promover la preservación de nuestros ecosistemas, así como el impacto que tienen nuestros residuos en el entorno que nos rodea.

Los cuatro negocios que conformamos Marsh McLennan (Marsh, Guy Carpenter, Mercer y Oliver Wyman) agradecemos a nuestros colegas, clientes, proveedores y comunidades su compromiso y apoyo por trabajar juntos dando continuidad a nuestro negocio y a nuestros programas que impactan positivamente a las comunidades donde servimos.

Al mismo tiempo, reconocemos la oportunidad y la obligación que tenemos de modelar el comportamiento que queremos ver en el mundo y ser buenos administradores del medio ambiente.

En Marsh McLennan estamos comprometidos con el principio del capitalismo responsable. Por lo que, como empresa de ideas e ideales, continuaremos ganando confianza al hacer lo correcto para nuestros colegas, clientes, accionistas y generaciones futuras.

Gracias por tomarte un tiempo en leernos. Puedes hacer comentarios y darnos tu opinión en:

ResponsabilidadSocial.Mexico@marsh.com

Remigio Noriega
Director General,
Marsh

Alfredo Honsberg
Director General,
Guy Carpenter

André Maxnuk
Director General,
Mercer

Marcelo Trigo Rivas
Office Leader México,
Oliver Wyman



Sobre este informe

El 10mo Informe de Responsabilidad Social Empresarial de Marsh McLennan 2020 es una publicación anual de Marsh, Guy Carpenter, Mercer y Oliver Wyman en México.

En este informe se reportan los logros y avances que obtuvimos en materia de responsabilidad social del 1º de enero al 31 de diciembre de 2020 a nivel nacional.

Ámbito de aplicación

Este informe abarca datos, iniciativas y logros de las cuatro empresas que conforman el grupo Marsh McLennan establecido en México: Marsh, Brockman y Schuh Agente de Seguros y de Fianzas S.A. de C.V., Marsh McLennan Servicios S.A. de C.V, Marsh Lorant, Agente de Seguros y de Fianzas, S.A. de C.V., Guy Carpenter México Intermediario de Reaseguro S.A. de C.V., Mercer Human Resource Consulting S.A. de C.V., y Oliver Wyman Servicios S. de R.L. de C.V.

Estándares

El Informe se presenta como COP PM Activo, al cumplir con la declaración de compromiso y aportar información valiosa a sus partes interesadas y ha sido elaborado de conformidad con los estándares GRI, opción esencial. Asimismo, hace referencia a los diez Principios del Pacto Mundial de Naciones Unidas, al cual Marsh McLennan está adherido desde 2012, y mantiene su compromiso con los 17 Objetivos de Desarrollo Sostenible, reportando acciones específicas que contribuyen a las metas de la agenda 2030.

Metodología

La información fue recabada por las áreas de responsabilidad social de Marsh, Mercer, Guy Carpenter y Oliver Wyman, con datos proporcionados por las unidades de negocio involucradas en su gestión y revisada por los responsables y expertos en la materia, para asegurar que el contenido fuera **extenso** y **suficiente** para representar las actividades y resultados de nuestras empresas.

Acercas de Marsh McLennan

Marsh McLennan es el líder global en servicios profesionales de consultoría y soluciones en materia de riesgos, estrategia y capital humano. Más de **76,000 colegas** asesoran a empresas y organismos públicos en más de **130 países**.

Con ingresos anuales de **\$17 mil millones USD**, Marsh McLennan ayuda a sus clientes a navegar en un entorno cada vez más dinámico y complejo a través de cuatro negocios líderes en el mercado.

Líderes en servicios de riesgos y seguros

Marsh

Marsh asesora a individuos y clientes comerciales de todos los tamaños en corretaje de seguros y soluciones innovadoras de gestión de riesgos.

GuyCarpenter

Guy Carpenter desarrolla estrategias avanzadas de riesgo, reaseguro y capital que ayudan a los clientes a crecer de forma rentable y perseguir oportunidades emergentes.

Líderes en Consultoría

Mercer

Mercer ofrece asesoramiento y soluciones para ayudar a las organizaciones a reestructurar el trabajo, la jubilación y los resultados de la salud para una fuerza laboral cambiante.

OliverWyman

Oliver Wyman sirve como asesor estratégico en economía y marca para el sector privado y clientes gubernamentales.



Nuestro alcance



Cientes en más de 130 países



76,000 colegas a nivel mundial



17 mil millones de dólares de ingresos anuales



150 años en liderazgo e innovación



Una de las 200 empresas Fortune

Líder mundial de su sector (Business Insurance y Best's Review)

Cotiza en las bolsas de Chicago, Nueva York y Londres (NYSE: MMC)

Datos relevantes 2020

Negocio

150

Años de crecimiento ayudando a nuestros clientes a anticipar y hacer frente a los desafíos que marcan los tiempos cambiantes.

Gobernanza

100%

Reforzamiento de nuestro Código de Ética y Conducta The Greater de nuestros líderes de negocio.

Social

Fondo de \$5 millones de dólares para apoyo a colegas afectados por la Covid-19.

Apoyos de mobiliario a distintos colegas que se vieron en la necesidad de adaptar su hogar para poder trabajar desde casa.

Servicio de Concierge COVID-19 atención inmediata a los colegas en caso de presentar síntomas relacionados con la COVID-19, como un servicio complementario al SGMM.

Matching gifts: +\$8,000 USD lanzamiento del programa de recompensas al voluntariado y donaciones.

Fondo Despensa participamos en el proyecto impulsado por el CEMEFI para ayudar con despensas a familias en situación complicada.

Conexión Solidaria impulsamos nuestro directorio para apoyar negocios de familiares o amigos de nuestros colegas y con ello ayudar a reducir el impacto económico en sus ingresos.

11,200 personas alcanzadas en redes sociales y **425 jóvenes** participantes con nuestros programas en alianza con Junior Achievement México

Ambiental

40%

Reducción de emisiones CO₂

Promovimos la preservación de nuestros ecosistemas, así como el impacto que tienen nuestros residuos en el medio ambiente con nuestro programa de educación ambiental dirigido a colegas y sus familias.



Nuestro compromiso con la sustentabilidad, Pacto Mundial y alineación con los ODS

Atendiendo nuestro compromiso con la sustentabilidad Marsh McLennan reconoce su responsabilidad de realizar negocios de una manera que proteja y mejore el estado del medio ambiente para las generaciones futuras. Como empresa global, entendemos que el bienestar a largo plazo de la sociedad, el bienestar de nuestros colegas, la fortaleza de la economía global y el éxito continuo de nuestro propio negocio dependen de nuestro compromiso con un medio ambiente sostenible.

Estamos adheridos a los principios del Pacto Mundial de las Naciones Unidas y contribuimos en el cumplimiento de la Agenda 2030 y los Objetivos de Desarrollo Sostenible (ODS) en México.

Alineación con los ODS

Los 17 Objetivos de Desarrollo Sostenible (ODS), acordados por todos los Estados miembros de las Naciones Unidas en 2015, proporcionan un marco integrado para abordar los desafíos de sustentabilidad más urgentes del mundo.

Como una firma global de servicios profesionales con foco en las áreas de riesgo, estrategia y personas, nuestro trabajo impacta en muchos de los ODS relacionados con nuestro negocio.

Integramos, apoyamos y llevamos a la práctica el conjunto de valores que representan dichos principios en materia de:



Derechos humanos



Normas laborales



Medio ambiente



Lucha contra la corrupción



En México, impactamos en 9 ODS a través de iniciativas y programas que buscan sumar esfuerzos para el cumplimiento de la agenda 2030 en nuestro país.



Apoyo fondo de despensas. Programa Matching gifts. Programa de donaciones.

Ver páginas: [21](#), [36](#)



Organización Responsablemente ORS 2020. Plataforma de beneficios Prosper. Programa Vive Más, Programa Beneflex, Feria de la Salud. Donación hospitales.

Ver páginas: [30](#), [34](#)



Programas en Alianza con Junior Achievement para fomenar la educación. Liderazgo y desarrollo de nuestros colegas (programas capacitación). Fomentando las competencias lingüísticas de futuras Profesionistas.

Ver páginas: [34](#), [37](#)



Programas de Diversidad e Inclusión. Marsh Women's Exchange, Grupo de Mujeres LAC, Women of OW, Women at Mercer, GLOW of OW, EMPOWERED of OW.

Ver páginas: [25](#), [26](#)



Empleabilidad: plantilla laboral. Alianza con Cherie Blair Foundation: mujeres emprendedoras. Conexión Solidaria.

Ver páginas: [23](#), [24](#)



Respondiendo al cambio climático como una crisis de salud.

Ver páginas: [20](#), [32](#)



Reducción emisiones de CO2. Programas de ecoeficiencia.

Ver páginas: [39](#), [40](#)



Código de Ética. Anticorrupción, prevención financiamiento del terrorismo y lavado de dinero.

Ver páginas: [16](#), [17](#)



Alineación con los ODS. Cemefi. Alianza con organizaciones sociales sin fines de lucro. Alianza con Cámaras afines a nuestro negocio y sector.

Ver páginas: [6](#), [9](#), [10](#)

Consulte las páginas a las que se hace referencia en cada objetivo y programa para conocer más sobre los esfuerzos que hacemos en cada área.



Nuestro negocio en México

Las cuatro empresas que conforman Marsh McLennan reúnen múltiples talentos para proteger la vida y los medios de vida de las personas, y cambiar lo que es posible para nuestros clientes, sus industrias y la sociedad.

Nuestra promesa es hacer la diferencia ante desafíos extraordinarios con colegas que aplican sus habilidades profesionales con energía y desempeño de excelencia.

EN ESTA SECCIÓN

[Servicios de Marsh McLennan en México](#)

[Nuestras oficinas en México](#)

[Premios y reconocimientos](#)

[Alianzas](#)



Servicios de Marsh McLennan en México

Administración de riesgos y seguros

Marsh, Brockman y Schuh Agente de Seguros y Fianzas

Marsh Lorant, Agente de Seguros y de Fianzas

Líder global en corretaje de seguros, fianzas y administración de riesgos, esta compañía hace equipo con los clientes para definir y dar soluciones innovadoras específicas para la industria, diseñando programas a la medida, consiguiendo las condiciones más ventajosas, y asegurándonos de que sus pólizas se corresponden realmente con su exposición al riesgo, sin que su negocio quede infra o sobreasegurado. Para más información sobre los productos y servicios de Marsh en México, visite: www.marsh.com.mx

Guy Carpenter México Intermediario de Reaseguro

Especialista en riesgos y reaseguros, esta empresa líder crea y ejecuta soluciones de reaseguro y administración de riesgos para todo tipo de clientes. Presta servicios de corretaje de reaseguros y servicios de modelación financiera, así como asesoramiento a compañías de seguros y reaseguros de todo el mundo. Para más información sobre los productos y servicios de Guy Carpenter en México, visite: www.guycarp.com

Consultoría

Mercer Human Resource Consulting

Como líder global en consultoría de recursos humanos, la firma trabaja con clientes para resolver sus problemáticas más complejas sobre recursos humanos, diseñando y estableciendo estrategias de gestión en capital humano, salud, beneficios, retiro, riesgos y finanzas.

Para más información sobre los productos y servicios de Guy Carpenter en México, visite: www.guycarp.com

Oliver Wyman

Firma líder en consultoría de gestión global que combina el conocimiento profundo de la industria con experiencia especializada en estrategia, operaciones, gestión de riesgos, y la transformación de la organización. Unos 3,700 profesionales de la firma ayudan a los clientes a optimizar sus negocios, mejorar sus operaciones y perfil de riesgo, y acelerar su rendimiento de la organización para aprovechar las oportunidades más atractivas.

Para más información sobre los productos y servicios de Oliver Wyman, visite: <http://www.oliverwyman.com>

Nuestras oficinas en México



- Cancún, Q. Roo.
- Cd. Juárez, Chih.
- CDMX
- Chihuahua, Chih.
- Guadalajara, Jal.
- Hermosillo, Son.
- León, Gto.
- Mérida, Yuc.
- Mexicali, B.C.
- Monterrey, N.L.
- Nogales, Son.
- Puebla, Pue.
- Querétaro, Qro.
- Reynosa, Tam.
- Tijuana, B.C.
- Torreón, Coah.

Presencia en 13 estados de la República Mexicana, con 18 oficinas en igual número de ciudades



Premios y reconocimientos

Marsh

- Centro Mexicano para la Filantropía (Cemefi). Distintivo ESR 11º año.
- Consejo Empresarial de Salud y Bienestar. Distintivo Organización Responsablemente Saludable, ORS 2020.
- Mejor Corredor de Seguros Latinoamérica 2020.

Mercer

- Distintivo Human Rights Campaign

OliverWyman

- Por tercer año consecutivo OW es reconocido por Human Rights Campaign, “Mejores Lugares para trabajar por equidad LGBT”.
- OW México fue mencionado en el Reporte Anual de ASAC 2020 por la actividad de donación, realizada en diciembre de este año



Alianzas

1. American Chamber of Commerce of Mexico
2. Cámara México-Alemana de Comercio e Industria
3. Cámara Japonesa de Comercio e Industria de México
4. Cámara Británica de Comercio
5. Asociación Mexicana en Dirección de Recursos Humanos, A.C. (AMEDIRH)
6. AERIBAC (Recursos Humanos del Bajío)
8. Instituto Mexicano de Ejecutivos de Finanzas Monterrey
9. Instituto Mexicano de Ejecutivos de Finanzas Guadalajara
10. Instituto Mexicano de Ejecutivos de Finanzas Torreón
12. Instituto Mexicano de Ejecutivos de Finanzas Ciudad de México
13. Centro Mexicano para la Filantropía
14. Asociación Mexicana de Capital Privado A.C.
15. Latinamerica Oil and Gas Association
16. Workplace Wellness Council México



Gobernanza

Fomentar negocios responsables está en el corazón de lo que hacemos: impulsa nuestra estrategia y desempeño empresarial, el compromiso de invertir y desarrollar a nuestros colegas, nuestras prácticas sociales, medioambientales, y nuestras políticas.

Nuestras prácticas de gobernanza, desarrolladas a lo largo de 150 años, sustentan nuestra capacidad de apoyar a nuestros clientes y a nuestras comunidades de manera eficiente, a través de un compromiso con la ética e integridad, diversidad e independencia de la junta directiva y la participación de los stakeholders.

EN ESTA SECCIÓN

[Propósito y gobierno corporativo](#)

[Consejo Directivo](#)

[Gestión y estrategia de la Responsabilidad Social](#)

[Diálogo con nuestros stakeholders](#)

[Materialidad y asuntos relevantes 2020](#)

[Ética y cumplimiento](#)

[Derechos humanos](#)

[Ciberseguridad y privacidad de datos](#)

Propósito y gobierno corporativo

Las empresas que formamos parte de Marsh McLennan compartimos y mantenemos el propósito común de generar un impacto positivo en los negocios, personas y comunidades en las que trabajamos y vivimos.

Nuestros colegas están unidos en torno a nuestro propósito **para marcar la diferencia en los momentos que importan.**

Para lograr siempre excelentes resultados:

Facilitamos el éxito de nuestros clientes: Combinamos un conjunto único de capacidades para

ayudar a nuestros clientes.

Encontramos la forma más inteligente: La innovación es el alma de todos y reconocemos a los colegas que nos enseñan nuevas formas de hacer las cosas.

Trabajamos en equipo: La colaboración es el alma de nuestra compañía y la diversidad una estrategia fundamental.

Vivimos nuestro código de conducta: Estamos comprometidos en apoyar los intereses de nuestros clientes, colegas, accionistas y comunidades.

El Gobierno Corporativo establece las directrices, funciones, estructura y compensaciones de la organización, a la vez que fomenta una cultura de integridad, inclusión, desafío constructivo y creación de valor tanto para clientes como inversionistas.

Consejo Directivo

El Consejo Directivo de Marsh McLennan México está integrado por directores y accionistas de nuestras empresas en México y su alcance es sólo a nivel nacional. Son ellos quienes a su vez eligen al director y a los integrantes del Comité Ejecutivo que dirigen los negocios y la gobernabilidad de la empresa.

Para llevar a cabo la elección se debe cumplir con los términos y estándares de independencia, verificando que las personas elegidas no tengan vínculos materiales directos o indirectos con la empresa; apegándose a los más altos estándares de ética, integridad y profesionalismo.

El Consejo actualmente está conformado por 12 miembros, incluyendo al Director General

Comité Ejecutivo

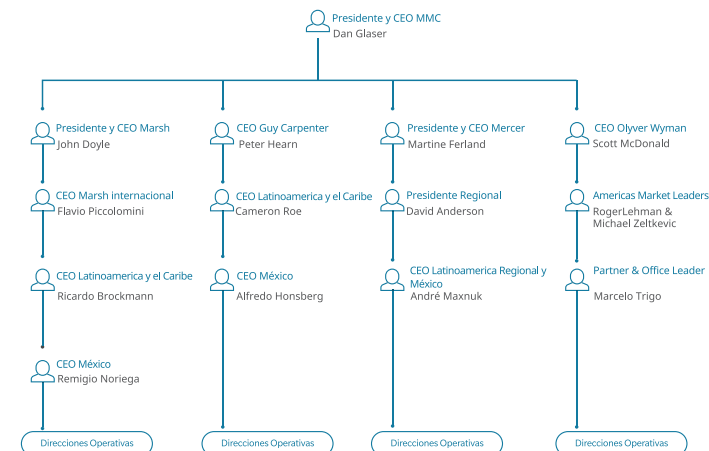
El Comité Ejecutivo es el responsable del Gobierno Corporativo de nuestra organización. Está conformado por al menos tres directores independientes y se reúnen cuando menos cuatro veces al año. Su función es asesorar al Consejo Directivo, reportar periódicamente sobre el desempeño de la empresa y apoyar en la Junta Anual de Accionistas.

El Consejo Directivo cuenta con cuatro comités que lo apoyan en sus funciones:

- Comité de Auditoría
- Comité de Compensaciones
- Comité de Directores y Gobierno
- Comité de Responsabilidad Social

Conozca más sobre nuestro Gobierno Corporativo, descargando una copia en español, en nuestra página: www.mmc.com/about/governance.php

Estructura Directiva



Gestión y estrategia de la Responsabilidad Social

La ciudadanía corporativa es la contribución que hacemos a la sociedad como una parte fundamental de nuestro compromiso de actuar por un bien mayor, a través de nuestras actividades esenciales de negocio.

Nuestra política de ciudadanía corporativa es la base de nuestra estrategia de Responsabilidad Social y trabajamos bajo tres líneas de acción:

Impacto Social: enfocamos nuestras acciones en comunidades involucrando a nuestros colegas en estos esfuerzos.

Diversidad e inclusión: nuestro compromiso por fomentar un ambiente de trabajo incluyente y de alto rendimiento basado en la excelencia, el respeto y la dignidad.

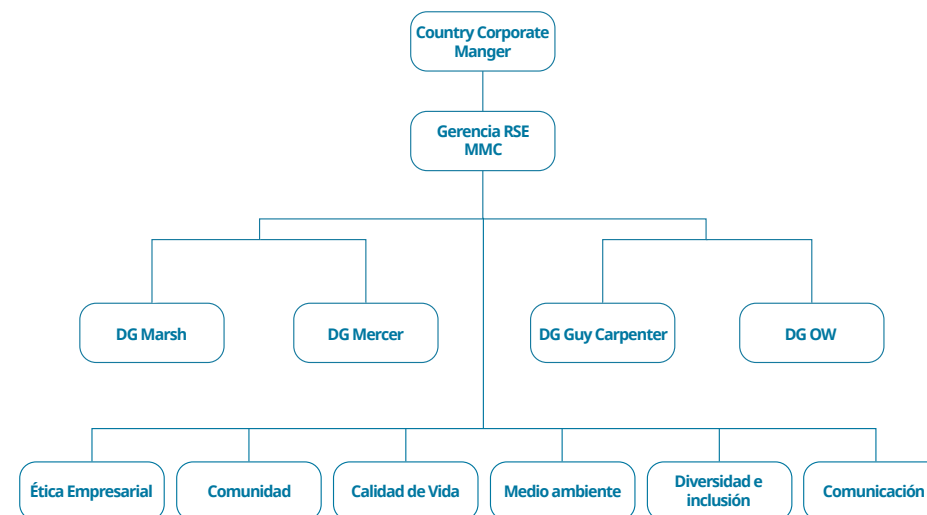
Sostenibilidad: nuestro compromiso con prácticas amigables hacia el medio ambiente, tanto en nuestras operaciones como en nuestro trabajo con clientes, asesorándolos sobre sus retos ambientales.

Conozca más sobre la Política de Ciudadanía Corporativa de Marsh McLennan, visitando: <http://www.mmc.com/publications/mmc-corporate-corporate-citizenship-report.html>

Estructura del Comité de RSE

El Comité de Responsabilidad Social de Marsh McLennan está integrado por representantes de las cuatro unidades de negocios, quienes son los responsables de diseñar, ejecutar y evaluar la estrategia de RSE de la empresa.

La Gerencia de RSE tiene como función principal impulsar las iniciativas que se generen para cada uno de los ámbitos de la RSE: ética empresarial, comunidad, calidad de vida, medioambiente, diversidad e inclusión y comunicación, bajo la supervisión del Country Corporate Officer.





Diálogo con nuestros stakeholders

Nuestro mayor interés con nuestros stakeholders es mantener un diálogo abierto y permanente para conocer y entender sus necesidades relacionadas con nuestras actividades de negocio.

Bajo los principios de corresponsabilidad, honestidad y transparencia, buscamos siempre alcanzar un beneficio mutuo con todos ellos: colegas, clientes, accionistas y comunidades.

Nuestra manera de hacerlo es a través de diversos canales de comunicación que ponemos a su disposición, para interactuar y recibir su opinión y comentarios:

Grupos de interés

Colegas

Nos esforzamos diariamente para brindar un buen ambiente laboral que facilite el desarrollo profesional de nuestros colaboradores.

Intranet, correo electrónico, reuniones internas, buzón de sugerencias, encuesta de clima laboral, tableros de comunicación interna, tableros electrónicos, participación en actividades de responsabilidad social, encuesta de opinión de RSE, boletines mensuales donde las distintas áreas de la empresa comparten iniciativas, proyectos relevantes o fechas importantes para los colegas

Clientes

Ofrecemos soluciones de valor y alta calidad con la mejor actitud de servicio

Encuestas y entrevistas de servicio al cliente, pláticas y reuniones cotidianas, correo electrónico, Informe Financiero Anual e Informe de Responsabilidad Social Empresarial, página web, redes sociales, eventos presenciales y en línea, boletines informativos con contenidos relevantes del sector como el Informe Global de Riesgos.

Accionistas

Realizamos las actividades de nuestro negocio generando valor de manera honesta y transparente

Informe Financiero Anual e Informe de Responsabilidad Social Empresarial

Socios de negocio/ Proveedores

trabajamos con empresas locales que coadyuvan a lograr nuestros objetivos de negocio.

Reuniones regulares, correo electrónico, participación en actividades de responsabilidad social, Informe de Responsabilidad Social Empresarial

Comunidad

Apoyamos a nuestras comunidades para contribuir a elevar su calidad de vida

Reuniones periódicas, visitas in situ, proyectos conjuntos y a través de organizaciones especializadas

Reguladores

Trabajamos coordinadamente con instituciones gubernamentales para que nuestro sector se conduzca de manera ética y organizada.

Eventos, reuniones, circulares y acuerdos

Materialidad y asuntos relevantes

Este año para determinar la materialidad de los asuntos relevantes de Marsh McLennan México nos regimos principalmente por el Global Risk Report e internamente se diseñaron cuatro grandes áreas de enfoque para los cuatro negocios, las cuales marcaron las directrices para cumplir con nuestros compromisos y metas en materia de responsabilidad social, realizando las acciones necesarias:

- **Riesgo cibernético, liderada por Marsh**
- **Brechas de cobertura, liderada por Guy Carpenter**
- **Comunidades saludables, liderada por Mercer**
- **Cambio climático, liderada por Oliver Wyman**

Asimismo, consideramos los resultados de nuestras encuestas y evaluaciones que aplicamos a nuestros grupos de interés como son:

- **Clientes:** Evaluación de servicio al cliente
- **Colegas:** *Colleague Engagement Survey* y Encuesta sobre Responsabilidad Social Empresarial

Asuntos relevantes



Ética y cumplimiento

En Marsh McLennan, nuestros valores definen quiénes somos y dan forma a nuestras aspiraciones para el futuro. Nos esforzamos por crear una cultura incluyente y estamos comprometidos con los principios fundamentales de la dignidad humana, la igualdad y el respeto mutuo.

Nuestro Código de Conducta, *The Greater Good*, se alinea en torno a tres pilares clave:

Ganar con integridad. Competimos de forma vigorosa y justa. El trabajo que podría dañar la reputación de la empresa simplemente no vale la pena.

Nunca estás solo. El único error que puedes cometer en nuestra empresa es el error que cometes solo. En caso de duda, comunícate. Con tu gerente. Con Cumplimiento. Con Recursos Humanos. Con un colega. Estamos juntos en esto.

Expresa tus inquietudes. Si algo no está bien, expresa tus inquietudes. No le ayuda a nadie que te mantengas callado. Tienes derecho a plantear tus preocupaciones y, de hecho, la obligación es hacerlo.

The Greater Good-Nuestro Código de Conducta-

Nuestro Código de Conducta es la piedra angular de nuestra cultura de integridad. Respalda nuestros valores, compromisos éticos y estándares de integridad empresarial y profesionalismo. Y sirve de apoyo a los colegas en la toma de decisiones en situaciones que pueden ser no claras ni fáciles.

The Greater Good proporciona orientación sobre innumerables temas que incluyen anticorrupción, manejo de datos, conflictos de interés, sanciones comerciales, prevención y lucha contra el lavado de dinero, medioambiental y responsabilidad social.

Se aplica a nuestros directores, funcionarios y otros colegas; y requiere que los agentes de la empresa, subcontratistas y proveedores cumplan con aspectos relevantes de nuestras políticas de cumplimiento.

Conozca más sobre nuestro Código de Conducta "*The Greater Good*" descargando una copia en español, en nuestra página: <http://integrity.mmc.com/the-greater-good>

Capacitación Ética y Cumplimiento

Nuestros colegas reciben capacitación sobre regulaciones clave y desarrollos legales para apoyar su obligación de cumplir con nuestro Código de Conducta- *The Greater Good*-.

Contamos con la serie de videos que han sido premiados por su contenido didáctico "Choose Your Path", los cuales brindan aprendizaje experiencial, a través de escenarios éticos dirigidos por los usuarios, quienes reciben directrices y estándares para responder ante situaciones desafiantes en el día a día.



The Greater Good describe las normas de conducta que se aplican a todos los colegas y que no son negociables, y expone con claridad nuestros principios de ética relacionados con situaciones y desafíos que se presentan diariamente en el trabajo.

Acciones 2020

Certificación Anual de Conocimientos de Legal y Compliance 2020, cuyo material de apoyo contempló los siguientes temas: The Greater Good, Transparencia, Protección de Datos – DLP, Prevención de Lavado de Dinero, Errores u Omisiones, Límite de Responsabilidad y Políticas Corporativas.

Se brindaron a los colegas diversos entrenamientos y comunicados relacionados con los siguientes temas: Protección de Datos y Seguridad de la Información, Cumplimiento de Políticas de manejo de la información y Resguardo de información.

Se realizó el reforzamiento de nuestro Código de Ética y Conducta *The Greater Good* a todos nuestros líderes de negocio.



Nunca estás solo | Ganar con integridad | Expresa tus inquietudes

Hotline Ética y Cumplimiento

Marsh McLennan proporciona un canal externo para permitir que los compañeros y terceros informen sobre: infracciones o inquietudes relacionadas con el negocio, ética o cumplimiento; denuncias de fraude, abuso y otros; mala conducta en el lugar de trabajo.

Los colegas pueden informar de forma anónima a través de la Línea de Ética y Cumplimiento, marcando al: 01 800 288 28 72, un servicio seguro y gratuito que opera las 24 horas del día a nivel mundial. Todos los asuntos denunciados son remitidos a los departamentos apropiados dentro de la organización para su investigación y resolución.

Otras opciones de denuncia se encuentran en la página:

<https://mmceuhotline.alertline.com/gcs/welcome?locale=es>

Atención directa con nuestro Oficial de Cumplimiento y área legal: nuestros colegas pueden informarle de manera segura y confidencial cualquier inquietud que tengan sobre comportamientos que podrían ser ilegales, poco éticos o que violen nuestras políticas.

Conflictos de Interés

La estrategia empresarial y la profesionalidad son componentes críticos en nuestros 150 años de historia.

Como empresa global con una amplia base de clientes y diversas ofertas comerciales, a veces los intereses de un cliente pueden estar en conflicto con los intereses de otro, o incluso con los intereses de Marsh McLennan.

Nos esforzamos por identificar tales situaciones de manera oportuna y resolverlas con integridad, mientras tratamos a nuestros clientes de manera justa.

Anticorrupción y prevención de lavado de dinero

Estamos comprometidos con el cumplimiento de los estatutos comerciales, las sanciones, las leyes contra el financiamiento del terrorismo, así como la prevención de lavado de dinero, los controles y leyes anti-boicot para proteger a las personas, nuestros clientes y todos nuestros stakeholders.

En Marsh McLennan no ofrecemos ni aceptamos sobornos o comisiones ilícitas en cualquier forma; tampoco toleramos la corrupción en conexión con cualquiera de nuestros tratos comerciales. Actuamos bajo estrictos estándares éticos, dondequiera que hacemos negocios.

Puede descargar una copia de nuestro Código de Conducta en nuestra página: www.mmc.com/about/code



Derechos humanos

Marsh McLennan respeta la dignidad y el valor de cada individuo. Estamos comprometidos con la defensa de los derechos humanos y laborales en todas nuestras operaciones, en cualquier lugar donde operamos.



Nuestra Política de Derechos Humanos

En un esfuerzo por aumentar la transparencia en nuestros valores laborales, hemos publicado un comunicado sobre Derechos Humanos, que se resume a continuación:

Apoyamos y acatamos los principios internacionales de derechos humanos reconocidos. Estos incluyen la Declaración Universal de Derechos Humanos de las Naciones Unidas, los Principios Rectores de las Naciones Unidas para las Empresas y los Derechos Humanos, la Convención Europea de Derechos Humanos, las Directrices de la Organización para la Cooperación y el Desarrollo Económico para Empresas Multinacionales y la Convención de las Naciones Unidas contra la Corrupción.

La política se aplica a todos los colegas de Marsh McLennan de todo el mundo, candidatos a contratar y trabajadores contingentes. Se aplica a todos los eventos, ubicaciones y situaciones en las que nuestro negocio está involucrado.

Conozca más sobre nuestro posicionamiento leyendo el documento completo:
<https://www.mmc.com/content/dam/mmcweb/v2/esg/Human%20Rights%20Statement.pdf>

Ciberseguridad y privacidad de datos

La información confiable es el núcleo de los productos y servicios que ofrecemos.

En Marsh McLennan estamos comprometidos con:

- **La privacidad y seguridad de los datos**, estableciendo controles efectivos para cumplir con los requisitos comerciales y regulatorios; y
- **La protección de nuestros sistemas de información**, incluida la información confidencial y personal que los clientes nos confían.

Nuestras políticas y procedimientos están respaldados por una gestión de alto nivel y se basan en estándares de ciberseguridad que incluyen, pero no se limitan a, el NIST Cybersecurity Framework (NIST CSF) e ISO/IEC: 27001.

Nuestros sistemas de ciberseguridad se revisan con regularidad y nos esforzamos para rastrear y evaluar el riesgo, identificando vulnerabilidades que requieren parches o correcciones urgentes, atendiendo procesos de evaluación y gestión del cambio.



Social

El talento, la diversidad y la resiliencia de nuestra gente permitió a Marsh McLennan enfrentar los desafíos de 2020 y apoyar a nuestros clientes y comunidades para que hicieran lo mismo.

Más que nunca, ante la adversidad y el cambio inesperado nuestros colegas hicieron posible nuestro propósito: **marcar la diferencia en los momentos que importan.**

Pero reconocemos que muchos desafíos sociales que enfrentan México y el mundo en este momento, requieren cambios estructurales en la manera en cómo operamos todos, no sólo en los negocios sino en nuestra vida diaria, y que tales cambios no ocurrirán sin un verdadero liderazgo corporativo.

Por ello, en 2020 apostamos en ponernos a la vanguardia en transformación social para abordar otros desafíos sociales que vendrán en 2021.

EN ESTA SECCIÓN

Colegas

[Nuestra respuesta a Covid 19](#)

[El impacto de nuestra gente](#)

[Nuestra fuerza laboral \(empleabilidad\)](#)

[Nuestra cultura de diversidad e inclusión](#)

[Liderazgo y desarrollo de nuestros colegas](#)

[El compromiso de nuestros colegas](#)

[Nuestro compromiso por el bienestar de nuestros colegas](#)

Comunidad

[Creando sociedades saludables](#)

[Conectando colegas con nuestras comunidades](#)

[Nuestros programas sociales](#)

[Voluntariado](#)



Nuestra respuesta a COVID-19

La pandemia de COVID-19 es un fenómeno mundial sin precedentes que ha presentado grandes desafíos. Marsh McLennan actuó rápidamente para apoyar a nuestra colegas, clientes y comunidades.

El 24 de marzo de 2020, nuestro CEO Global, Dan Glaser, anunció un fondo de ayuda de 5 millones de dólares (USD) para brindar apoyo a todos los colegas que se vieron afectados financieramente por la pandemia.

Al 31 de diciembre de 2020 el fondo había ayudado a más de dos mil colegas en 45 países.

El viernes 13 de Marzo de 2020, la Dirección de la oficina en MX, dio la instrucción de que todos

los empleados trabajarían desde sus casas hasta nuevo aviso.

A partir de esa fecha se realizaron reuniones mensuales con el Director de la oficina en MX para compartir información actualizada acerca de la pandemia a nivel mundial y local, la situación del negocio, expectativas, así como las actividades a realizar por los Comités y los ERGs, animando a participar a los colegas a participar en dichas actividades para mantener la unión y fortalecer nuestra resiliencia.

Apoyos a nuestros colegas

La seguridad y protección de nuestros colegas, clientes y comunidades durante la pandemia fue, y sigue siendo nuestra máxima prioridad.

Con el mensaje de **“Estamos bien, si ustedes están bien”**, nuestro equipo de gestión tomó decisiones difíciles durante los primeros meses de la crisis de la COVID-19, que creemos fueron las correctas.

Estas acciones incluyeron:

Seguridad laboral: No se realizaron recortes de personal, se mantuvieron los puestos de trabajo y se continuó con los aumentos salariales en 2020.

Flexibilidad para los compromisos de cuidado en la salud: Permitimos máxima flexibilidad ofreciendo días ilimitados por enfermedad y vacaciones; o en caso de cuidar de algún familiar enfermo.

Ayudas económicas para compra de mobiliario: Reconociendo la inversión que los colegas tuvieron que hacer para comprar mobiliario de oficina para sus hogares, la empresa les apoyó con el pago de escritorios, sillas de oficina y en algunos casos de servicios de internet para que pudieran desempeñar sus funciones desde casa.

Adicional a esto, implementamos:

- Servicio de ConciERGE COVID-19 a los colegas para que pudieran obtener atención inmediata en caso de presentar síntomas relacionados con la COVID-19, como un servicio complementario al SGMM.
- Impulsamos nuestro directorio Conexión Solidaria para apoyar negocios de familiares o amigos de nuestros colegas y con ello ayudar a reducir el impacto económico en sus ingresos.

“Marsh McLennan es resiliente y juntos enfrentaremos esto”

Dan Glaser, Presidente y Director Ejecutivo

Apoyando a nuestra comunidad

Encontramos nuevas formas de mantenernos comprometidos con nuestras comunidades y a través de nuestros voluntarios realizamos diversas acciones para el bien común.

Cientos de nuestros colegas en México apoyaron a sus comunidades locales de diferentes maneras, innovando ante las condiciones que imperaban debido a la pandemia COVID-19.

- Participamos en el proyecto **Fondo Despensa** impulsado por el CEMEFI para ayudar con despensas a familias en situación complicada.
- Lanzamiento del programa **Matching gifts: +\$8,000 USD** de recompensas al voluntariado y donaciones.



Apoyando a nuestros clientes durante COVID-19

Si bien la pandemia de COVID-19 está considerada como una tragedia humana, como industria estamos profundamente conscientes de su impacto en la economía de nuestros clientes.

Apoyarlos mientras navegaban por los desafíos sin precedentes que representó esta pandemia, fue un enfoque clave que requirió formas de trabajar diferentes y creativas por parte de nuestros equipos de trabajo.

Encontrando soluciones para la gestión de riesgo durante la pandemia

En 2020, Marsh McLennan formó un grupo de trabajo para responder a los impactos del COVID-19.

Colegas de Marsh, Guy Carpenter, Mercer y Oliver Wyman trabajaron y siguen trabajando juntos para identificar formas en las que podemos apoyar el desarrollo de soluciones para los riesgos de transferencia ante posibles avances de la pandemia.



“En 2020 nuestros colegas demostraron que actuando como uno en equipo somos más fuertes y hacemos mayor diferencia en los momentos que más importan”

Remigio Noriega, Director General, Marsh

El impacto de nuestra gente

Como empresa de servicios profesionales con más de 76,000 colegas en todo el mundo, la salud de nuestro negocio depende de la fuerza de nuestra gente.

La medición de los resultados de nuestro capital humano no es solo una prioridad sino también una exigencia a nivel empresarial.

Ganamos a través de nuestra gente y nuestra cultura asegurando que nuestros colegas vivan:

Una cultura vibrante e inclusiva

Un liderazgo inspirador

La capacidad de crecer y aprender

Una propuesta de valor convincente y guiada por la confianza

Las directoras de Recursos Humanos son las responsables de desarrollar y ejecutar nuestra estrategia del personal. Esto incluye atracción de talento, reclutamiento, contratación, desarrollo y compromiso de nuestra gente para cumplir con nuestras metas y el diseño de programas de recompensas totales para los colegas.





Nuestra fuerza laboral

Empleabilidad: Plantilla laboral de Marsh McLennan desglosada por empresa, nivel y género 2020

Marsh Brockman y Schuh (MBS)

Marsh Lorant (ML)

Puesto	2018		2019		2020		2020	
	Hombre	Mujer	Hombre	Mujer	Hombre	Mujer	Hombre	Mujer
Directores	49	18	44	18	46	21	11	7
Subdirectores/Gerentes	146	127	138	138	139	148	32	29
Ejecutivos/ Especialistas/ Jefes de Área	188	292	209	314	301	201	94	102
Analistas/Auxiliares	17	7	15	5	14	4	14	32
Total	400	444	406	475	500	374	151	170
Total de empleados	844		881		874		321	
Total de rotación	19%		14%					
Total empleado MBS-ML							1,195	
Total rotación MBS-ML							6.74%	

Guy Carpenter

Puesto	2018		2019		2020	
	Hombre	Mujer	Hombre	Mujer	Hombre	Mujer
Directores	6	3	5	3	7	4
Subdirectores/Gerentes	12	7	12	9	13	7
Ejecutivos/Especialistas/ Consultores	3	3	17	23	23	35
Administrativos	18	21	3	2	0	0
Total	39	34	37	37	43	46
Total de empleados	73		74		89	
Total de rotación	1.37%		0%		9.76%	



Mercer

Puesto	2018		2019		2020	
	Hombre	Mujer	Hombre	Mujer	Hombre	Mujer
Directores	13	5	9	9	9	9
Subdirectores/Gerentes	10	12	9	18	8	14
Consultores/ejecutivos	9	11	13	8	9	8
Administrativos/ Analistas/Auxiliares	22	27	18	29	13	28
Total	54	55	49	64	41	58
Total de empleados	109		113		99	
Total de rotación	9%		8%		8%	

Oliver Wyman

Puesto	2018		2019		2020	
	Hombre	Mujer	Hombre	Mujer	Hombre	Mujer
Directores	1	0	1	0	1	-
Gerentes	2	4	3	2	2	3
Consultores	14	0	11	1	13	3
Supervisores	3	1	3	1	1	3
Administrativos	44	54	49	55	34	76
Total	64	59	67	59	51	85
Total de empleados	123		126		136	
Total de rotación	23%		21.2%		11.6%	

“Nuestra fuerza laboral es dinámica, se encuentra en constante evolución, como resultado del tiempo que invertimos en desarrollar el talento y las habilidades de nuestros colegas”

André Maxnuk, Director General, Mercer

1,519

colegas en México son la fuerza que hace posible el liderazgo de Marsh McLennan a nivel local, regional y global

Nuestra cultura de diversidad e inclusión

En Marsh McLennan reconocemos el valor de una fuerza de trabajo diversa, equitativa e incluyente para lograr nuestros objetivos como empresa, y servir satisfactoriamente a nuestros clientes y a las sociedades donde operamos.

Damos la bienvenida a todos los que pueden ayudar a nuestro negocio a prosperar. Buscamos personas capaces, creativas e imparciales que pueden ayudarnos a tener éxito, acelerar el impacto en la sociedad y avanzar juntos.

Creemos que la inclusión más que aceptación, significa pertenecer. Ser incluyentes es una promesa que garantiza la participación en la vida y el trabajo de nuestra empresa.

Cada persona en Marsh McLennan tiene un conocimiento y experiencia únicos. Individualmente, eso nos hace valiosos...y juntos, extraordinarios.

Fomentar día con día nuestra cultura de inclusión está en el corazón de todo lo que hacemos. Desde la atracción de talento pasando por la planificación, el desarrollo y crecimiento de nuestros colaboradores, buscamos garantizar que todos puedan prosperar y alimentar un fuerte sentido de pertenencia.

Marsh McLennan rechaza el racismo, la intolerancia y la discriminación en todas sus formas. En nuestras oficinas y en nuestro trabajo diario, servimos a los principios fundamentales de la dignidad humana, la igualdad, la comunidad y el respeto mutuo.

Debemos ir un paso adelante contra todas las formas de racismo, y esto comienza con abordar las inequidades que lo permiten. Crear un mundo más justo y compasivo es un trabajo continuo. El cambio está en nuestras manos, en la voluntad de todos nosotros.

En Marsh McLennan México contamos con un Comité de Diversidad e Inclusión, el cual se encarga de organizar a lo largo del año diversas iniciativas para fomentar y fortalecer nuestra cultura de igualdad y no discriminación en todas las áreas de la empresa.

Estas fueron nuestras actividades principales durante 2020:

- Webinars enfocados en crear una cultura de inclusión abordando distintos temas
 - *All In for Inclusion: Sesgos* inconscientes.
 - Conversatorios sobre equidad de género, experiencias en el sector público y privado.
- Paneles y talleres: Líderes rompiendo barreras, Mandatos de género. Para conmemorar El Día de la Mujer se organizaron un par de talleres: “La invisibilidad de la mujer: nuestra vida sin mujeres” y “Cuentos de hombre de cartón y apoyar a nuestras colegas que decidieron unirse en paro.
- *PRIDE*: Dinámicas Socioculturales de la Diversidad Sexual. Inclusión & Diversidad: Sesión para SP Managers “*Leading with Inclusion*”
- Townhall “*Let’s talk about race*”

**Taller en línea:
Mandatos de género y sororidad**

Marsh es consciente de los estigmas y problemas que la mujer vive hoy en día; por eso creamos nuevos espacios para establecer redes de comunicación, apoyo y solidaridad.

Por eso te invitamos a participar en el taller vía zoom:

Mandatos de género y sororidad
Impartido por: Mtra. Alejandra Estrada y Mtra. Iraís Tecuatzin

Conocerás los generadores de violencia y desigualdad entre hombres y mujeres para transformarlos en prácticas concretas que estén cimentadas en la empatía, solidaridad y reconocimiento.

Fecha: 20 de marzo
Horario: 12:30 a 14:00 hrs. (hora de Ciudad de México)
Agrega el evento adjunto a tu calendario

Participa y cambia tu entorno.

MARSH | inclusión marsh | poder UNO

Reflexión sobre la libertad

Crear una sociedad que reconozca a los seres humanos como personas libres, con derechos y dignidad es responsabilidad de todos, parte de ese proceso es conocer aquello y aprender a ver el mundo desde una perspectiva distinta.

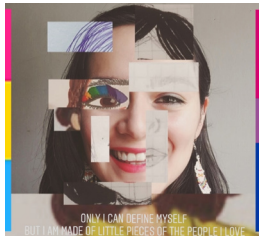
En el marco del Día del Orgullo LGBTI, te invitamos a participar en esta plática donde se construirá un espacio de reflexión sobre la libertad de elegir de las personas sin importar su preferencia u orientación sexual o genérica para poder desarrollarse en espacios laborales inclusivos.

Impartido por las licenciadas en Sociología por la Universidad Autónoma Metropolitana:

Alejandra Estrada

Iraís Tecuatzin

Participa dando clic aquí



Grupo Mujeres LAC: tiene como objetivo fortalecer el networking, el desarrollo de la carrera y la proyección de las mujeres de la Compañía en temas de liderazgo, trabajo con mentoras y balance entre la vida personal y laboral.

GLOW (Gay, Lesbian, Bisexual, Trans and Allies at Oliver Wyman): Oliver Wyman fue galardonado con un score perfecto, por tercera ocasión consecutiva, como “Mejor Lugar para Trabajar para miembros de la comunidad LGBT+” con la campaña Equidad LGBT 2021 de Human Rights Campaign.

OW participó de manera virtual en la Marcha LGBT+ de la Ciudad de México.

Actividades internas en conmemoración de “Coming Out Day/Spirit Day 2020”, “Virtual Lunch & Learn: The Queer ABC”.

Como miembro activo de Pride Connection México tuvimos asistencia virtual a las reuniones mensuales de esta organización para un intercambio de mejores prácticas.

WOW (Women at Oliver Wyman): “International Women’s Day Awareness /Breakfast & Learn” (marzo 13) y WOW Movie Club (agosto 27).

EMPOWERED (Employees of Oliver Wyman enabling Racial & Ethnic Diversity)

Se organizaron foros interactivos con temáticas en torno al racismo, la inclusión y diversidad.

19 de Junio: *Juneteenth Event “Celebrating Black Freedom”* para celebrar el día del fin de la esclavitud en EEUU.

24 de Junio: “Hablemos de Racismo”, para abordar los hechos ocurridos en EEUU con la muerte de George Floyd.

15 de Julio: “Discriminación normalizada en el lenguaje cotidiano”, para analizar el rol del lenguaje cotidiano en promover la discriminación.

3 de Septiembre: “Empatía ¿Qué es?” para entender otros puntos de vista y evitar la discriminación.

24 de Septiembre: “Awareness to Action Speaker Session Series: Ending Mass Incarceration with the Vera Institute”, webinar con un orador externo donde se abordó el tema del encarcelamiento masivo en EEUU y el impacto en las poblaciones consideradas minoría.

21 de Octubre: “Representación en los medios”, foro interactivo en el que se habló sobre la representación de lxs mexicanxs en los medios (TV, cine, redes sociales) y ofrecer alternativas de consumir contenido alternativo que representa la diversidad del pueblo mexicano.

30 de Octubre: “Día de Muertos/Day of the Dead”, campaña realizada a través de Slack para compartir información a nivel global sobre la tradición mexicana del altar del Día de Muertos y el significado de sus elementos.

FLOW (Family Life at Oliver Wyman): tiene como objetivo orientar a los padres sobre la diversidad de las familias en México, mediante consejos y la organización de eventos familiares.

Se organizó el concurso “Todo irá bien”, en el que participaron colegas y sus familiares.

FLOW Family Photo Album, se realiza cada año y algunos colegas de la oficina participaron

Además, este año participamos por tercera ocasión en el Festival de Diversidad e Inclusión “Dive-In”, un evento del sector que tiene como objetivo promover la diversidad e inclusión. Este año la temática fue: Los sesgos inconscientes y las etiquetas mentales.

Y a raíz de los hechos de brutalidad policial sucedidos en Estados Unidos, MMC se comprometió en apoyar a distintas organizaciones que trabajan en el tema de Justicia Social. Como parte de las iniciativas globales, aquellas organizaciones que estén trabajando en este tema y se encuentren registradas en nuestra Plataforma de Impacto Social recibirán una equiparación de 200% en donaciones realizadas por nuestros colegas.



Liderazgo y desarrollo de nuestros colegas

Creemos que nuestros colegas pueden alcanzar mejor su potencial cuando se les da la oportunidad de prosperar. Estamos comprometidos a crear un ambiente donde:

- Las personas y los equipos pueden desarrollar su máximo potencial.
- Se promueven el crecimiento profesional y la movilidad

Desarrollamos a nuestros gerentes

Para que motiven y guíen a nuestros compañeros en lograr sus aspiraciones

- Managing @Marsh 2.0, curso impartido a un grupo de 35 líderes que finalizaron el programa
- Proyecto de Centralización: se desarrollaron y se impartieron 2 cursos sobre Manejo del Cambio y Growth Mindset, uno para contribuidores individuales y otro para líderes.
- Alcance: 7 líderes y 35 colegas.
- Con Leading for Results 2.0, se logró el objetivo de 2020 con la participación de 39 colegas quienes cursaron los módulos de Leadership Mindset y Developing Growth Mindset.

Cursos comerciales

Principios Básicos del Cliente: 338 colegas entrenados (54%) en 1 sesión. Temas:

Agroclima, Automarsh- Implementación de Flotillas, Capacitación Frontera Norte, MarshForce Avanzado, MarshForce Básico, Parametrics, Prevención de Errores y Omisiones, SICS, Taller de Agro, Curso Básico de Reaseguro, Conoce los convenios Flex, Capacitación del nuevo Slip Beneficios, Capacitación Placement Daños, Capacitación de SRO's, Conoce los productos y servicios de JLT Specialties.

BBE* - 240 colegas entrenados de un total de 630 (38%), en 4 grupos; se entrenaron facilitadores locales para continuar con el despliegue en 2021.

Temas: Desarrollo/ Performance, "Leading Through Uncertainty, Leadership Mindset, Developing Growth Mindset, Perform & Grow", Cómo establecer objetivos, Aprovecha al máximo WD, Crea tu IDP, "Workday Learning", Tu aliado en el proceso de Aprendizaje y Desarrollo, Facilitando el aprendizaje en línea y encontrando lo positivo de esta cuarentena, ¿Estás preparado para acompañar a tus colegas en esta época

Nos enfocamos en apoyar a nuestros colegas para que logren su mejor esfuerzo fomentando discusiones regulares sobre metas, desempeño, aspiraciones profesionales y oportunidades de desarrollo.

Estamos comprometidos con el aprendizaje continuo para ayudar a nuestros compañeros a crecer y desarrollarse.

de cambios?, "Accountability", Aprovechemos nuestras habilidades para desarrollarnos y crecer, "Leadership Conversation", Curso de Inducción.

*BBE es una metodología de venta propia de Marsh McLennan que busca incrementar la cooperación entre los distintos negocios de la empresa.

Cursos diversidad e inclusión Temas: Estrés o Ansiedad, Cómo afianzar el bienestar emocional de tu hijo, Construyamos un espacio de reflexión sobre la diversidad sexual, Nutrición consciente, Soluciones integrales frente al COVID-19, Después del COVID 19: Retos y oportunidades, Creando un México mejor, rompiendo círculos de delincuencia, Estrategias para el bienestar, la felicidad y la productividad en casa, "Showing You Care".

Cursos generales Taller de Cultura, Seamos Masters en Zoom, Conoce los convenios Flex.

Cursos Legal, Compliance & Public Affairs (LCPA) Prevención de Lavado de Dinero, "Data Loss Prevention", "Limit of Liability", Prevención de Lavado de Dinero.

Nuestra capacitación en Marsh McLennan

15,756 horas de capacitación

9,825 participantes

71 sesiones

51 cursos impartidos

12 horas promedio de capacitación por colega



Compromiso de nuestros colegas

Cada año les pedimos a nuestros colegas que compartan sus puntos de vista sobre el trabajo en Marsh McLennan a través de una encuesta de participación que se aplica en toda la empresa.

Desarrollada internamente por nuestro equipo de Talento y Aprendizaje, esta encuesta se realiza desde 2011, haciendo cada año actualizaciones a preguntas específicas según sea necesario. Un proveedor externo administra nuestra encuesta para mantener la confidencialidad de las respuestas.

Nivel de compromiso de nuestros colegas en México:

87.8% 2019

+5% El compromiso incrementó en +5.8% vs 2019

93.6% 2020

85% de participación de nuestros colegas en la encuesta 2020

862 invitados

737 completaron la encuesta

Principales hallazgos:

- Los colegas sienten que la empresa ha respondido efectivamente a COVID-19, así como a otros cambios en el entorno empresarial.
- Los colegas sienten que nuestro liderazgo es efectivo, abierto y honesto, y que se han tomado decisiones comerciales importantes, y que la empresa está genuinamente interesada en sus opiniones e ideas.
- El bien común continúa guiando nuestro comportamiento: Los colegas nos dijeron que cuando se trata de actuar con integridad, no interfieren compromisos ajenos en nuestro negocio.



Nuestro compromiso por el bienestar de nuestros colegas

En Marsh McLennan, ofrecemos beneficios integrales y competitivos a nuestros colegas y a sus familias para vivir mejor.

Como empresa global altamente diversificada, nuestros paquetes de beneficios y recompensas varían según el mercado y la línea de negocio, y están diseñados para ser competitivos en todos los mercados locales donde operamos.

En México, nuestros beneficios promueven bienestar y seguridad y ofrecemos compensaciones a quienes tienen un alto rendimiento

Compensación

Nuestro programa de compensación está diseñado para:

- Motivar a los colegas para lograr nuestras finanzas y objetivos estratégicos y reconocer sus contribuciones al éxito de Marsh McLennan
- Pagar a nuestros colegas de manera competitiva y equitativamente para los roles que desempeñan; y
- Maximizar el valor percibido por los colegas de nuestros programas a través de procesos transparentes.
- Nuestras prácticas de compensación son competitivas, incluyen análisis y ajustes periódicos de acuerdo con el mercado en el que competimos y el salario mínimo en México por hora



Bienestar y salud durante la pandemia

Tanto en las instalaciones como en modo de teletrabajo se realizaron las adecuaciones necesarias para que nuestros colegas trabajaran de forma segura.

En la recepción de las oficinas corporativas se tomaron las medidas precautorias: toma de temperatura, señalización para los flujos de circulación y el uso adecuado del cubrebocas. Se dividieron los accesos de las oficinas para determinar la entrada y salida de las mismas, colocando despachadores de gel sanitizante, así como tapetes con líquido desinfectante; y se bloquearon salas de juntas.

El Comité de Wellness coordinó webinars para apoyar la salud emocional de nuestros colegas, con sesiones de mindfulness y resiliencia: “Navigating our emotional response during uncertain times”, “La magia de estar presente”, “Mental Health Recognize and Respond for employees”, “Creating a Resilient Mindset”.

Se otorgó un servicio de ConciERGE COVID-19 a los colegas para que pudieran obtener atención inmediata en caso de presentar síntomas relacionados con esta enfermedad, adicional y complementaria al SGMM.



Programas de bienestar y salud durante 2020

Lanzamiento de nuestra nueva plataforma de beneficios Prosper:

Una herramienta más amigable al usuario para que nuestros colegas puedan escoger sus beneficios flexibles: seleccionar el plan de salud que se ajuste a sus necesidades específicas.

Feria de la salud: Adaptamos nuestra Feria de la Salud a un esquema virtual y compartimos con nuestros colegas distintos webinars enfocados en salud mental, nutrición y cuidados ante la COVID-19, además de actividades recreativas y de convivencia para nuestros colegas.

Vacuna de la influenza: campaña de vacunación para nuestros colegas y sus familias que se realiza durante el mes de noviembre de forma gratuita.

Programa Vive Más: Este año debido a la pandemia decidimos continuar con nuestro programa de bienestar “Vive Más” de forma virtual para seguir promoviendo un estilo de vida saludable. Está enfocado en 5 áreas: bienestar emocional, bienestar vida-trabajo, bienestar financiero, bienestar nutricional y bienestar físico.

En Mercer este programa incluyó el plan de acción “**Muévete, ríe y descansa**”. También se organizaron eventos de nutrición como el “Plato del buen comer” para guiar y cuidar a los empleados hacia una vida más saludable; y actividades para manejo del estrés.

A lo largo del año se invitó a todos los equipos de trabajo a mantener la unión y la cercanía a través de los “Zoombales”. Estas reuniones tenían el objetivo de fomentar la convivencia a través de fiestas temáticas y/o celebraciones dentro del equipo, se diseñaron fondos virtuales para distintas temáticas para que los colegas pudieran hacer su reunión.

Dentro del Programa Prosper Guy Carpenter continúa realizando sus menús saludables para fomentar un estilo de vida más sano y así tener una alimentación balanceada. Asimismo, se realizaron cursos de Seguridad e Higiene y se continuó con la capacitación a brigadistas.

En Oliver Wyman se impulsó el curso de NOM-19 y se creó el Comité de Seguridad e Higiene.



Balance trabajo-familia

Nuestro propósito en Marsh McLennan es que nuestros colegas logren equilibrar su vida familiar con el trabajo para una vida más sana y con menos estrés. Fomentamos actividades para que puedan disfrutar y convivir con sus compañeros de trabajo y sus familias.

En este año particular marcado por la COVID-19, las actividades fueron casi en su totalidad virtuales.

Marsh

- Realizamos un concurso de dibujo abierto a los hijos de nuestros colegas para celebrar el Día del Niño.
- Se organizó una clase de cocina en línea entre Remigio Noriega, Director General, Miriam Cassís, Directora de Specialties y el resto de colegas.



- Celebramos tradiciones mexicanas: rosca de reyes y concurso de calaveritas.
- Festejamos los cumpleaños de nuestros colegas, Día de la Madre y Día del Padre.
- Organizamos el tradicional brindis navideño a nivel regional para que los colegas participaran desde sus casas, donde recibieron una botella de vino, y así agradecer un año más de estar juntos a pesar de las dificultades

Guy Carpenter

- Llevamos a cabo la tradición del Día de Muertos con la elaboración de calaveritas
- Organizamos juegos en casa
- Juntos celebramos la fiesta de fin de año de manera virtual

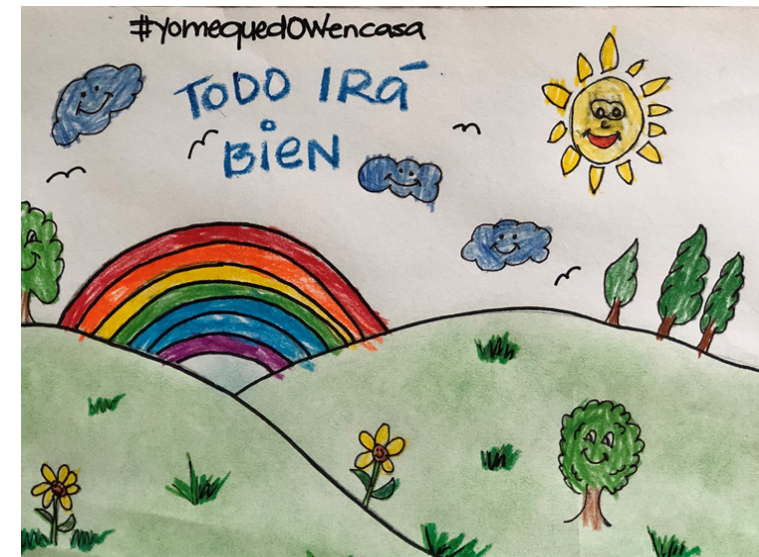


Mercer

- Realizamos actividades virtuales de Happy hour (Happy zooming)
- Celebramos el Día del Niño virtual
- Para la fiesta de Halloween llevamos a cabo un Concurso de disfraces virtual
- Nuestro equipo organizador realizó un concurso de talentos
- Disfrutamos de una Fiesta Mexicana virtual para celebrar la fecha del 16 de septiembre

Oliver Wyman

- Organizamos Happy Hours virtuales con diferentes temáticas
- Tuvimos un evento presencial de GROW respetando la sana distancia
- Celebramos el Fin de Año con una fiesta virtual



Creando sociedades saludables

Marsh McLennan cree que un sistema de salud de alta calidad, asequible y resiliente es necesario para apoyar a una sociedad sana.

“Para promover sociedades saludables en todas partes, debemos ayudar a mejorar los resultados de salud individuales. El acceso a la atención médica y de calidad, la seguridad financiera, así como la equidad étnica y de género, son aspectos relevantes para definir la salud en su totalidad”

André Maxnuk, Director General, Mercer



Respondiendo al cambio climático como una crisis de salud

El cambio climático es una de las principales amenazas para la salud mundial del siglo XXI. Afectará a los riesgos relacionados con enfermedades infecciosas y crónicas, lesiones y la salud mental.

Actualmente las organizaciones de salud se esfuerzan por comprender mejor cómo pueden ser más resilientes frente a los efectos causados por el cambio climático.

En Marsh McLennan sabemos que fortalecer la resiliencia de las comunidades frente al cambio climático:

- Reduce los riesgos para la salud y los costos para las comunidades;
- Puede mitigar la inequidad de los efectos del cambio climático que experimentan algunas comunidades

Por ello, nuestras empresas han colaborado en publicar investigaciones sobre cómo diversas partes interesadas como son: proveedores de atención médica, aseguradoras, empresas e instituciones de ciencias de la vida, empleadores y legisladores, pueden garantizar la continuidad de la atención en salud durante las crisis como lo ha sido la pandemia Covid-19 y prepararse para las necesidades cambiantes de la atención médica.

Estos son algunos ejemplos que se pueden consultar públicamente:

The Greatest Future Truths of Tomorrow

Future Truths: Inevitable and Inspiring

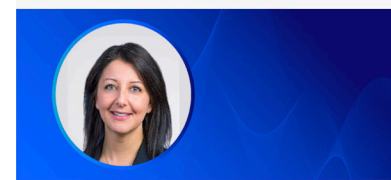
OLIVER WYMAN HEALTH
@oliverwymanhealth



The Greatest Future Truths of Tomorrow: <https://health.oliverwyman.com/2021/02/the-greatest-future-truths-of-tomorrow.html>

Mandy Cohen on Leading Through Crisis

OLIVER WYMAN HEALTH
@oliverwymanhealth



Mandy Cohen on Leading Through Crisis: <https://health.oliverwyman.com/2021/01/mandy-cohen-on-leading-through-crisis.html>

Conectando colegas con nuestras comunidades

Alentamos a nuestros colegas a apoyar las causas, problemas sociales y comunidades que son importantes para ellos a través de nuestras alianzas con asociaciones sin fines de lucro, iniciativas de voluntariado global y local y el programa empresarial de igualar donaciones individuales.

A lo largo de 2020, nuestros colegas continuaron apoyando a diversas organizaciones que están trabajando en muchas partes del mundo para enfrentar los desafíos de nuestro tiempo.

Marsh McLennan igualó más de 5,200 donaciones realizadas a través de nuestra plataforma de impacto social, y las igualó dos veces para organizaciones de justicia social, ayudando a las personas y las comunidades a gestionar los retos que se dieron en el año de la pandemia Covid-19.

En México, al igual que en el resto del mundo, lanzamos nuestro programa de Matching Gifts donde los colegas que realicen donativos a través de nuestra plataforma de Impacto Social recibirán una equiparación de hasta \$1000 USD al año por persona.

Gracias a este programa Marsh McLennan y sus colegas donaron más de \$8000 USD en México durante 2020.



Nuestros programas de Impacto Social en México

Junior Achievement

Continuamos nuestra alianza con Junior Achievement con el objetivo de fomentar una educación de calidad y preparación para un empleo digno. Este año participamos mediante un esquema virtual y logramos alcanzar una cobertura nacional.

Resultados programas en Alianza con JA

Con el apoyo de Marsh McLennan se benefició a **425 alumnos** de educación media superior y superior con los siguientes programas: Vida Segura On Line, Competencias para la Vida, Desafío Innova, Ensamblando tu carrera, Webinar Finanzas Personales y Desafío Innova.

Las metas establecidas con el donativo otorgado lograron un alcance del **134% en términos cuantitativos**.

Programa	Meta alumnos	#Alumnos participantes	%Cumplido alumnos	Meta voluntarios	#Voluntarios participantes	% Cumplido
Vida segura online	120	112	93%	12	21	175%
Socios por un día / Competencias para la vida	13	165	1269%	13	20	154%
Desafío Innova online	80	60	75%	19	17	89%
Webinar de finanzas personales	80	80	100%	20	21	105%
Ensamblando tu carrera	24	8	33%	12	11	92%
Total	317	425	134%	76	90	118%



Cherie Blair Foundation

A nivel mundial tenemos una alianza con esta institución que trabaja con mujeres emprendedoras de países en vías de desarrollo, otorgándoles apoyo tecnológico con el objetivo de ayudarlas a construir capacidad, confianza y capital.

Nuestros colegas por otro lado, tienen la oportunidad de actuar como mentores y mentoras de estas mujeres en una variedad de proyectos.

Conexión Solidaria

Reconociendo el impacto que la pandemia trajo a las familias y personas cercanas a nuestros colegas, impulsamos nuestro directorio Conexión Solidaria donde promovimos negocios de familiares o amigos de nuestros colegas para reducir el impacto económico en sus ingresos.

Otros apoyos:

- Participamos en el proyecto Fondo Despensa impulsado por el CEMEFI para ayudar con despensas a familias en situación complicada.
- Como parte del apoyo al servicio médico del país, organizamos una colecta para la impresión de caretas para el personal de primera línea que atendía la pandemia.
- Además, colegas de Mercer Marsh Beneficios donaron equipo de seguridad personal como caretas y alimentos a personal médico del Hospital Siglo XXI y al Hospital La Raza.

5 Programas impartidos

425 Jóvenes finalizaron exitosamente el programa

90 Voluntarios Marsh

13 Grupos



Voluntariado

Nuestros esfuerzos de impacto social se enfocan en involucrar a nuestros colegas en la construcción de comunidades resilientes a través de tutoría y respuesta a desastres y reconstrucción.

El voluntariado presencial no fue posible durante la mayor parte de 2020, por lo que adaptamos nuestros programas para que nuestros colegas se conectaran entre sí y con sus comunidades de manera virtual, lo que les permitió contribuir de forma segura.

220

Voluntarios

2157

Horas de voluntariado

\$8000

USD más en donaciones



Marsh McLennan
22 voluntarios
194 horas de voluntariado



Marsh
141 voluntarios
902 horas de voluntariado



Guy Carpenter
4 voluntarios
14 horas de voluntariado



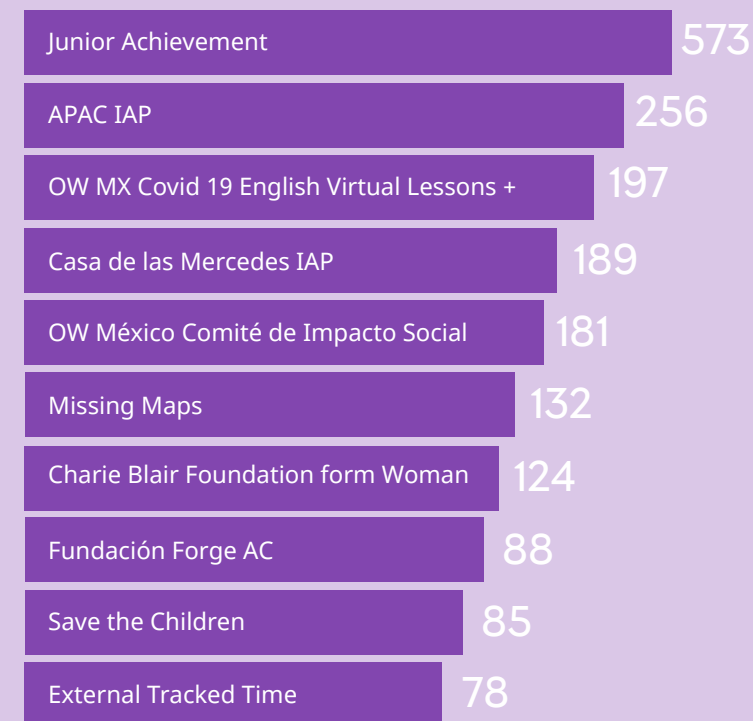
Mercer
21 voluntarios
131 horas de voluntariado



Oliver Wyman
32 voluntarios
869 horas de voluntariado

Causas de Voluntariado 2020 México

HORAS



Actividades de Voluntariado

APAC I.A.P. Asociación Pro Personas Con Parálisis Cerebral.

Se dedicaron horas para el mantenimiento a sus instalaciones y un Día por APAC, donde los voluntarios tuvieron la oportunidad de compartir distintas actividades con los beneficiarios de APAC.

Junior Achievement

Los voluntarios participaron en los distintos programas de esta alianza:

Vida Segura - Formar una cultura de prevención en los jóvenes de bachillerato además de comprender la importancia de realizar un plan de vida y carrera donde contemplen los instrumentos de prevención como vías para un sano desarrollo económico y social.



Competencias para la Vida - Desarrollar habilidades blandas, sociolaborales y de emprendimiento que hoy en día son requeridas en el mercado laboral

Desafío Innova - A través de un desafío de innovación de negocios, desarrollar las habilidades interpersonales y grupales de los jóvenes para resolver problemáticas sociales de su entorno.

Ensamblando tu carrera - Proporcionar información práctica para la preparación y planeación de un plan de carrera profesional con enfoque a las carreras STEM.

Cuentas Contigo - Educar a los estudiantes sobre una adecuada planeación de sus recursos financieros a partir de estrategias que facilitan la administración del dinero.

Missing Maps

Los voluntarios dedican tiempo para identificar, mediante mapas digitales, zonas vulnerables del mundo para facilitar las labores de organizaciones de ayuda humanitaria.

Donaciones

Los voluntarios realizan donaciones a distintas organizaciones, entre las cuales podemos mencionar a Casa de las Mercedes, Ayúdame a sonreír ante el Cáncer y Cruz Roja Mexicana, entre otras instituciones beneficiadas.

Casa de las Mercedes

OW donó en tres ocasiones la totalidad de su despensa, así como alimentos y artículos de higiene personal y de limpieza.

Cuatro colegas hicieron aportaciones personales con donaciones similares.

Se obsequiaron 70 detalles navideños para cada uno de los habitantes de la Casa de las Mercedes, incluyendo al personal Administrativo, que consistieron en cajas de galletas y paletas de dulce por paquete.

También se donaron ropa y cobijas con apoyo del equipo WOW (Women at Oliver Wyman), así como diccionarios en inglés, un amplificador de WiFi, libretas y útiles escolares.

ASAC (Ayúdame a Sonreír ante el Cáncer, A.C.):

Este año la donación consistió en juguetes para el Programa Cumpliendo Sueños: un caballito de madera y una colección de personajes de Toy Story.

Material médico: 75 cubrebocas para filtros N99, 200 filtros N99, 5 Oxímetros Pediátricos, 4 Oxímetros Estándar, para personal médico en las áreas de Oncología y Hematología Pediátricas del Hospital la Raza.

Además, se repartieron 80 morrales con artículos de higiene personal para los padres de familia que acompañan a sus hijos en las áreas mencionadas del hospital. Y también se realizó una donación de cabello para la confección de pelucas para los niños.



Testimoniales alumnas

Mi nombre es Berenice Chalacha García y tengo 17 años, estoy en la carrera de Psicología y las clases de inglés que he estado tomando me están ayudando mucho en el aprendizaje del idioma, ya que he notado cambios muy buenos, tanto en la pronunciación como en la lectura, además de que me gusta mucho la forma de trabajo que se maneja para que mis compañeras de Casa de las Mercedes y yo podamos aprender, y claro que ya más adelante que lo dominemos podamos hablarlo sin ningún problema.

Aunque aún tengo problemas con la escritura del idioma, el compromiso es que con el paso del tiempo pueda mejorarlo ya que la forma de enseñanza es muy fácil y a la vez muy divertida. Este aprendizaje nos sirve no sólo para la escuela sin que también para la vida que nos espera.

Doy gracias por este apoyo que nos brinda el equipo de voluntarios de Marsh y por todo el aprendizaje que nos han dejado.

Hola

Mi nombre es Andrea Joanna Rodríguez Medina. Tengo 15 años, vivo en Casa de las Mercedes, estudio la prepa en la carrera de contabilidad, en lo personal me han ayudado mucho las clases de inglés ya que gracias a ellas mi nivel en el idioma ha avanzado, yo en la secundaria tenía esta materia, pero sólo nos enseñaban lo básico.

Con las asesorías que el equipo nos empezó a dar he tenido el conocimiento para poder entenderlo y avanzar en la pronunciación, aunque aún se me complican algunas palabras para poder escribirlo, pero antes no tenía estos conocimientos.

Mi nombre es Marina López, vivo en Casa de las Mercedes, estudio segundo de secundaria. Antes que nada, quisiera agradecer el apoyo que nos brindan día a día, al tener asesorías de inglés que el equipo nos da constantemente no se me ha dificultado tanto en las sesiones como en la materia de la escuela. He aprendido vocabulario, pronunciaci3nes y escribirlo todavía se me dificulta un poco.

Caso de éxito Casa Las Mercedes

Fostering Language skills for future Professionals/Fomentando las competencias lingüísticas de futuras Profesionistas

Durante el tiempo que se lleva apoyando a la institución Casa de las Mercedes con el programa de voluntariado de Oliver Wyman MX, se detectó que las niñas y jovencitas residentes de dicha institución podrían beneficiarse con conocimientos de inglés más sólidos para reforzar las lecciones que reciben en las escuelas públicas.

Una asistente ejecutiva del equipo de EA de la oficina de Ciudad de México, Cecilia Tornel, junto con su hijo mayor, iniciaron el programa de clases de inglés en septiembre de 2019, dando dos clases por mes los días sábados, a estudiantes que cursan 5º de primaria y hasta 3º de secundaria dentro de las instalaciones de Casa de las Mercedes

Este voluntariado continuó hasta mediados de marzo del 2020 cuando se suspendieron actividades presenciales debido a la Covid-19. Las clases se reanudaron de manera virtual de mayo a noviembre del mismo año, tomando un nuevo auge en febrero de 2021 cuando más colegas del equipo de EA y consultores se unieron en el camino para formar el equipo de voluntarios "OW Professors".

Las lecciones cubren conocimientos básicos, abecedario y números, hasta gramática, lectura, ortografía, fonética y vocabulario.

Para apoyar este proyecto, la oficina de la Ciudad de México y el equipo de profesores ha donado un amplificador WiFi, cinco diccionarios inglés-español, cuadernos y material escolar.

La Directora de la Casa de las Mercedes, su equipo administrativo y las jóvenes del programa han hecho comentarios positivos sobre los resultados de este apoyo.

Las estudiantes han compartido que cada vez es menos difícil aprender, practicar y comunicarse en inglés.



Testimoniales del equipo OW Professors

"Ha sido una experiencia muy gratificante. Me encanta cuando nos reímos o cantamos juntos, o cuando las estudiantes se ayudan mutuamente con las lecciones o se conectan pronto a las llamadas porque tienen muchas ganas de aprender".

Antonio Aguirre, Senior Consultant

"Las chicas de la Casa de las Mercedes me han enseñado mucho en este corto período de tiempo porque a pesar de todo lo que han pasado, son felices, fuertes y siempre están dispuestas a aprender".

Amairani Corona, Executive Assistan

"Es una gran responsabilidad mantener y honrar la confianza que las chicas depositan en nosotros como Profesores de OW, por lo que es un reto y un esfuerzo continuo estar a la altura. Estas chicas han tocado mi vida y espero que ellas sientan lo mismo".

Cecilia Tornel, Executive Assistant



Medioambiente

En Marsh McLennan nuestro compromiso con la sostenibilidad reconoce su responsabilidad de realizar negocios de una manera que proteja y mejore el estado del medio ambiente para las generaciones futuras. Como empresa global, entendemos que el bienestar a largo plazo de la sociedad, el bienestar de nuestros colegas, la fortaleza de la economía mundial y el éxito continuo de nuestro propio negocio dependen de nuestro compromiso con un medio ambiente sostenible.

EN ESTA SECCIÓN

[Sustentabilidad en nuestras operaciones](#)

[Emisiones de carbono](#)

[Programas de ecoeficiencia](#)

[Educación ambiental](#)

Sustentabilidad en nuestras operaciones

Nuestro compromiso con la sostenibilidad medioambiental comienza en casa.

En Marsh McLennan realizamos negocios de una manera que ayude a mejorar y proteger el medio ambiente para las generaciones futuras.

Bajo los lineamientos de nuestra política medioambiental gestionamos nuestras operaciones para cumplir con nuestros principales objetivos: reducir las emisiones de CO2, y generar una cultura que ayude al cuidado y preservación de nuestro entorno más inmediato y del planeta en general.

“En Marsh McLennan, reconocemos la oportunidad y de hecho la obligación, que tenemos que ser buenos administradores del medio ambiente”

Marcelo Trigo Rivas, Office Leader México, Oliver Wyman

26%

de reducción de CO2 en 2020

Emisiones de carbono

De manera voluntaria la empresa a nivel global ha divulgado y verificado externamente los datos anuales de carbono desde 2007.

Un dato a destacar es que, en junio de 2020, Oliver Wyman Group trabajó con Natural Capital Partners para convertirse en una empresa certificada en Carbono Neutral. Siguiendo el protocolo de carbono neutral OW redujo y compensó las emisiones de gases de efecto invernadero asociadas con las operaciones de su negocio, incluyendo viajes, que se realizaron en 2019.

Mediciones de emisiones de CO2 en México

Siendo fieles a nuestro compromiso de reducir las emisiones de CO2, y como empresa de servicios, hemos implementado acciones que reflejan resultados positivos.

En 2020 reportamos a nivel grupo:

Emisiones directas: Vehículos propiedad de la empresa

1,362	1,886	1,549
2018	2019	2020*

Emisiones indirectas: Electricidad y viajes de aviación

1,362	1,886	923
2018	2019	2020*

Total de CO2 emitido (t)

2,738	3,356	2,472
2018	2019	2020*

Total de CO2 por empleado (t)

2.38	2.81	1.63
2018	2019	2020*



(t)= toneladas métricas.

*Este año disminuyeron los viajes en aviación debido a la pandemia Covid-19.. Alcance: Oficinas corporativas y foráneas de Marsh, Guy Carpenter, Mercer y Oliver Wyman.

Programas de ecoeficiencia

Manejo de tecnología sustentable

La tecnología global de Marsh McLennan, infraestructura (MGTI) desarrolla y entrega soluciones de TI sostenibles que respaldan nuestro negocio global. Nos esforzamos por preservar los recursos y minimizar las emisiones mediante el reciclaje de residuos electrónicos, disminuyendo el impacto de la informática personal, manteniendo la eficiencia energética de nuestros centros de datos, compartiendo este esfuerzo con nuestros proveedores estratégicos.

Marsh McLennan ha adoptado muchas aplicaciones de software como servicio (SaaS) que aprovechan la infraestructura de la nube pública de alta eficiencia para reducir nuestra infraestructura física.

Oficinas Inteligentes (Smart Office)

En Marsh McLennan manejamos nuestro concepto de oficina inteligente, una iniciativa en el lugar de trabajo para satisfacer las necesidades a largo plazo de nuestra empresa y colegas. El concepto de Smart Office proporciona un trabajo dinámico y diverso, y un entorno que se adapta a diversos patrones de trabajo y preferencia personales. A través del diseño de espacios creativos, iluminación de bajo consumo y sistemas HVAC, así como prácticas de construcción enfocadas en la reducción de residuos, Smart Office utiliza menos recursos, reduce nuestra huella de carbono y aumenta la utilización de los espacios que ocupamos.

En México esta iniciativa nos ha redituado grandes beneficios en el consumo de electricidad.

Todas las oficinas de Marsh McLennan en México cuentan con la Certificación LEED V 4 Gold Building Operation and Maintenance que reducen considerablemente el ahorro de electricidad.

Implantamos el sistema BMS (Building Management System por sus siglas en inglés) en las oficinas de Torre Mayor, Monterrey y Guadalajara, que permite controlar la temperatura de manera automática dentro de las oficinas y áreas abiertas; a su vez los sensores de presencia e intensidad de iluminación controlan el aire acondicionado y el encendido de lámparas, maximizando el uso de iluminación natural.

Las oficinas de Torre Mayor cuentan con un sistema de iluminación robusto que funciona con sensores de presencia y celdas solares, el cual aprovecha al máximo la iluminación natural y regula la intensidad de la luz artificial para ahorro de energía.

Consumo de electricidad MMC

Se continua con el reemplazo de lámparas LED en las oficinas, y se mantienen medidas estrictas para el uso y consumo de energía eléctrica, conminando al personal de apagar las luces y los equipos de cómputo al retirarse de sus labores.

Se realiza la separación de botes para basura orgánica e inorgánica.

Se recicla el papel y se cuenta con contenedores para reciclar pilas, las cuales se entregan a la Secretaría de Medio Ambiente y Recursos Naturales (SEMARNAT), la cual nos extiende un certificado de reciclaje de estos insumos.

Se mantienen sistemas de alerta para reportar fugas de agua en los baños de los edificios para evitar el desperdicio de la misma.

Foráneas consumo en kwh

550,266	799,364	259,243
2018	2019	2020

Torre Mayor (incluye Mercer y OW) + Citadel consumo en kwh

2,738	3,356	566,796
2018	2019	2020

Guy Carpenter consumo en kwh

99,164	94,754	42,931
2018	2019	2020

Total consumo en kwh

1,881,652	2,039,279	826,039
2018	2019	2020

Desde 2017 se consideran todas las oficinas de las cuatro empresas en México para establecer una base comparativa.

40%

de reducción en el consumo de electricidad en 2020 al ocuparse menos las oficinas por las restricciones derivadas de la pandemia Covid-19.

Iniciativas en educación ambiental

Realizamos un par de campañas en el marco del Día Internacional de la Madre Tierra y del Día Mundial del Medio Ambiente con el objetivo de promover la conciencia ambiental, la importancia de preservar nuestros ecosistemas, así como el impacto que tienen nuestros residuos en el medio ambiente.

OW implementó la práctica de los Ecotips de agosto a diciembre de 2020 los días jueves por el canal de Slack#grow-mexico, con recomendaciones de videos e ideas para llevar un estilo de vida sustentable. Aquí algunos ejemplos:

- Cómo reducir tu uso de energía
- Ahorro de agua + link para medir tu Huella hídrica
- Movimiento y estilo de vida minimalista
- Desechos en tiempos de coronavirus
- Reducir tu huella de carbono en compras online
- Ecolana, mapa de centros de reciclaje
- Consumo sustentable de café
- Limpieza libre de toxicos
- Eco-tips en viajes
- Post de seguimiento webinar: ¿Qué le pasó a las abejas?
- Nuestras prácticas ambientales aumentan la probabilidad de pandemias como el coronavirus

GROW organizó el Webinar Huertos Urbanos impartido directamente por expertos de Greenpeace. El Temario incluyó: ¿Qué es un Huerto Urbano?, introducción a mundo vegetal, necesidades básicas de las plantas y del huerto, entre otros, los cuales fueron de utilidad para nuestros colegas.





Índice de contenidos GRI de conformidad con los estándares GRI

Estándar GRI	Contenido	Página/Respuesta Directa
Contenidos generales		
GRI 102: Contenidos generales	102-1 Nombre de la organización.	Marsh & McLennan Companies, Inc.
	102-2 Actividades, marcas, productos y servicios.	Servicios de Marsh McLennan en México p. 9
	102-3 Ubicación de la sede.	Paseo de la Reforma 505 piso 10, Edificio Torre Mayor, C.P. 06500, CDMX
	102-4 Ubicación de las operaciones.	Nuestras oficinas en México p.9 Servicios de Marsh McLennan en México p. 9
	102-5 Propiedad y forma jurídica.	Nuestro negocio en México p. 8
	102-6 Mercados servidos.	Datos relevantes 2020 p. 9 Servicios de Marsh McLennan en México p. 9"
	102-7 Tamaño de la organización.	Nuestra fuerza laboral p. 23
	102-8 Información sobre empleados y otros trabajadores.	Empleabilidad: Plantilla laboral de Marsh McLennan desglosada por empresa, nivel y género p. 23
	102-9 Cadena de suministro.	https://www.mmc.com/content/dam/mmc-web/v2/esg/Vendor%20Standard%20Terms%20and%20Conditions.pdf
	102-10 Cambios significativos en la organización y su cadena de suministro.	https://www.mmc.com/content/dam/mmc-web/v2/esg/Sustainable%20Procurement.pdf
	102-11 Principio o enfoque de precaución.	Nuestro compromiso con la sustentabilidad y alineación con los ODS p. 6 Respondiendo al cambio climático como una crisis de salud p. 32



Estándar GRI	Contenido	Página/Respuesta Directa
Contenidos generales		
GRI 102: Contenidos generales	102-12 Iniciativas externas.	Premios y reconocimientos p. 1 Nuestros programas de Impacto Social en México p. 34
	102-13 Afiliación a asociaciones.	Alianzas p. 10
Estrategia		
GRI 102: Contenidos generales	102-14 Declaración de altos ejecutivos responsables de la toma de decisiones	Mensaje de los Directores p. 3
	102-15 Principales impactos, riesgos y oportunidades	Nuestra respuesta a COVID-19 p. 30 Encontrando soluciones para la gestión de riesgo durante la pandemia p. 21 Respondiendo al cambio climático como una crisis de salud p. 32
Ética e integridad		
GRI 102: Contenidos generales	102-16 Valores, principios, estándares y normas de conducta.	Ética y cumplimiento p. 16 The Greater Good-Nuestro Código de Conducta- p. 16"
	102-17 Mecanismos de asesoramiento y preocupaciones éticas.	Ética y cumplimiento p. 16 The Greater Good-Nuestro Código de Conducta- p. 16 Hotline Ética y Cumplimiento p. 17 Conflictos de Interés p. 17
Gobernanza		
GRI 102: Contenidos generales	102-18 Estructura de gobernanza.	Propósito y gobierno corporativo p. 12 Consejo Directivo p. 12"
	102-19 Delegación de autoridad.	Propósito y gobierno corporativo p. 12 Estructura del Comité de RSE p. 13"
	102-20 Responsabilidad a nivel ejecutivo de temas económicos, ambientales y sociales.	Estructura del Comité de RSE p. 13
	102-21 Consulta a grupos de interés sobre temas económicos, ambientales y sociales.	Diálogo con nuestros stakeholders p. 14 Materialidad y asuntos relevantes p. 15 "



Estándar GRI	Contenido	Página/Respuesta Directa
Gobernanza		
GRI 102: Contenidos generales	102-22 Composición del máximo órgano de gobierno y sus comités.	Consejo Directivo p. 12 Estructura del Comité de RSE p. 13"
	102-23 Presidente del máximo órgano de gobierno.	Consejo Directivo p. 12
	102-24 Nominación y selección del máximo órgano de gobierno.	Consejo Directivo p. 12
	102-25 Conflicto de intereses.	Consejo Directivo p. 12
	102-26 Función del máximo órgano de gobierno en la selección de objetivos, valores y estrategia.	Consejo Directivo p. 12 Estructura del Comité de RSE p. 13"
	102-27 Conocimientos colectivos del máximo órgano de gobierno.	How we foster strong corporate governance (2020 ESG Report p. 43 https://www.mmc.com/about/esg.html)
	102-28 Evaluación del desempeño del máximo órgano de gobierno.	Informes anuales + declaraciones de poder Marsh & McLennan Companies, INC. (mmc.com)
	102-29 Identificación y gestión de impactos económicos, ambientales y sociales.	Informes anuales + declaraciones de poder Marsh & McLennan Companies, INC. (mmc.com)
	102-30 Eficacia de los procesos de gestión del riesgo.	Consejo Directivo p. 12 Estructura del Comité de RSE p. 13"
	102-31 Evaluación de temas económicos, ambientales y sociales.	Consejo Directivo p. 12 Estructura del Comité de RSE p. 13"
	102-32 Función del máximo órgano de gobierno en la elaboración de informes de sostenibilidad.	Consejo Directivo p. 12 Estructura del Comité de RSE p. 13"
	102-33 Comunicación de preocupaciones críticas	Consejo Directivo p. 12 Estructura del Comité de RSE p. 13"
	102-34 Naturaleza y número total de preocupaciones críticas	Nuestra respuesta a COVID-19 p. 30 Encontrando soluciones para la gestión de riesgo durante la pandemia p. 21 Respondiendo al cambio climático como una crisis de salud p. 32"



Estándar GRI	Contenido	Página/Respuesta Directa
Gobernanza		
GRI 102: Contenidos generales	102-35 Políticas de remuneración	Consejo Directivo p. 12
	102-36 Proceso para determinar la remuneración	Consejo Directivo p. 12
	102-37 Involucramiento de los grupos de interés en la remuneración	Consejo Directivo p. 12
	102-38 Ratio de compensación total anual	Información confidencial. Los sueldos no son información pública por cuestión de seguridad personal
	102-39 Ratio del incremento porcentual de la compensación total anual	Información confidencial. Los sueldos no son información pública por cuestión de seguridad personal
Participación de los grupos de interés		
GRI 102: Contenidos generales	102-40 Lista de grupos de interés.	Diálogo con nuestros stakeholders p. 14 Materialidad y asuntos relevantes p. 15
	102-41 Acuerdos de negociación colectiva.	La empresa no tiene sindicato en México
	102-42 Identificación y selección de grupos de interés.	Diálogo con nuestros stakeholders p. 14 Materialidad y asuntos relevantes p. 15
	102-43 Enfoque para la participación de los grupos de interés.	Diálogo con nuestros stakeholders p. 14 Materialidad y asuntos relevantes p. 15
	102-44 Temas y preocupaciones clave mencionados.	Diálogo con nuestros stakeholders p. 14 Materialidad y asuntos relevantes p. 15
Prácticas para la elaboración de informes		
GRI 102: Contenidos generales	102-45 Entidades incluídas en los estados financieros consolidados.	Sobre este informe p. 3
	102-46 Definición de los contenidos de los informes y de las Coberturas del tema.	"Diálogo con nuestros stakeholders p. 14 Materialidad y asuntos relevantes p. 15"



Estándar GRI	Contenido	Página/Respuesta Directa
Prácticas para la elaboración de informes		
GRI 102: Contenidos generales	102-47 Lista de temas materiales.	"Materialidad y asuntos relevantes p. 15
	102-48 Reexpresión de la información.	Sobre este informe p. 3
	102-49 Cambios en la elaboración de informes.	Sobre este informe p. 3
	102-50 Período objeto del informe.	Sobre este informe p. 3
	102-51 Fecha del último informe.	Sobre este informe p. 3
	102-52 Ciclo de elaboración de informes.	Sobre este informe p. 3
	102-53 Punto de contacto para preguntas sobre el informe.	Datos de contacto p. 51
	102-54 Declaración de elaboración del informe de conformidad con los Estándares GRI.	Sobre este informe p. 3
	102-55 Índice de contenidos GRI	Índice de contenidos GRI p. 42
102-56 Verificación externa.	No se realizó en este informe	
Desempeño económico		
GRI 103: Enfoque de gestión 2016	103-1 Explicación del tema material y su cobertura.	"Nuestro negocio en México p. 8 Nuestro alcance p. 5"
	103-2 Enfoque de gestión y sus componentes.	"Nuestro negocio en México p. 8 Nuestro alcance p. 5"
	103-3 Evaluación del enfoque de gestión.	"Nuestro negocio en México p. 8 Nuestro alcance p. 5"



Estándar GRI	Contenido	Página/Respuesta Directa	
Desempeño económico			
GRI: 201 Desempeño económico	201-1	Valor económico generado y distribuido.	Nuestro alcance p. 5
	201-2	Implicaciones financieras y otros riesgos y oportunidades derivados del cambio climático.	"Nuestra respuesta a COVID-19 p. 30 Encontrando soluciones para la gestión de riesgo durante la pandemia p. 21 Respondiendo al cambio climático como una crisis de salud p. 32"
Anticorrupción			
GRI 103: Enfoque de gestión 2016	103-1	Explicación del tema material y su cobertura.	"Ética y cumplimiento p. 16 The Greater Good-Nuestro Código de Conducta- p. 16 Anticorrupción y prevención de lavado de dinero p. 17"
	103-2	Enfoque de gestión y sus componentes.	"Ética y cumplimiento p. 16 The Greater Good-Nuestro Código de Conducta- p. 16 Anticorrupción y prevención de lavado de dinero p. 17"
	103-3	Evaluación del enfoque de gestión.	"Capacitación ética y cumplimiento p. 16 Hotline Ética y Cumplimiento p. 17"
GRI: 205 Anticorrupción	205-1	Operaciones evaluadas para riesgos relacionados con la corrupción.	"Capacitación ética y cumplimiento p. 16 Hotline Ética y Cumplimiento p. 17"
	205-2	Comunicación y formación sobre políticas y procedimientos anticorrupción.	"Ética y cumplimiento p. 16 The Greater Good-Nuestro Código de Conducta- p. 16 Anticorrupción y prevención de lavado de dinero p. 17"
	205-3	Casos de corrupción confirmados y medidas tomadas	Capacitación ética y cumplimiento p. 16
Medio ambiental. Energía			
GRI 103: Enfoque de gestión 2016	103-1	Explicación del tema material y su cobertura.	Medioambiente p. 38
	103-2	Enfoque de gestión y sus componentes.	Sustentabilidad en nuestras operaciones p. 39
	103-3	Evaluación del enfoque de gestión.	Mediciones de emisiones de CO2 en México p. 39



Estándar GRI	Contenido		Página/Respuesta Directa
Medio ambiental. Energía			
GRI: 302 Energía	302-1	Consumo energético dentro de la organización.	Consumo de energía MMC p. 40 Oficinas inteligentes (Smart Office) "
	302-2	Consumo energético fuera de la organización	Emisiones directas: Vehículos propiedad de la empresa p. 39 Emisiones indirectas: Electricidad y viajes de avión p. 39"
	302-4	Reducción del consumo energético.	Consumo de energía MMC p. 40 Oficinas inteligentes (Smart Office) Programas de ecoeficiencia p. 40"
Emisiones			
GRI 103: Enfoque de gestión 2016	103-1	Explicación del tema material y su cobertura.	Sustentabilidad en nuestras operaciones p. 39
	103-2	Enfoque de gestión y sus componentes.	Emisiones de carbono p. 39
	103-3	Evaluación del enfoque de gestión.	Mediciones de emisiones de CO2 en México p. 39
GRI: 305 Emisiones	305-1	Emisiones directas de GEI (alcance 1).	Emisiones de carbono p. 39
	305-5	Reducción de las emisiones de GEI.	Mediciones de emisiones de CO2 en México p. 39
Social. Empleo			
GRI 103: Enfoque de gestión 2016	103-1	Explicación del tema material y su cobertura.	El impacto de nuestra gente p. 22
	103-2	Enfoque de gestión y sus componentes.	El impacto de nuestra gente p. 22
	103-3	Evaluación del enfoque de gestión.	Compromiso de nuestros colegas p. 28
GRI: 401 Empleo	401-1	Nuevas contrataciones de empleados y rotación de personal.	Empleabilidad: Plantilla laboral de Marsh McLennan desglosada por empresa, nivel y género 2020 p. 23



Estándar GRI	Contenido	Página/Respuesta Directa
Social. Empleo		
GRI: 401 Empleo	401-2 Beneficios para los empleados a tiempo completo que no se dan a los empleados a tiempo parcial o temporales.	Nuestro compromiso por el bienestar de nuestros colegas p. 29
	401-3 Permiso parental.	Balance trabajo-familia p. 31
Formación y enseñanza		
GRI 103: Enfoque de gestión 2016	103-1 Explicación del tema material y su cobertura.	Liderazgo y desarrollo de nuestros colegas p. 27
	103-2 Enfoque de gestión y sus componentes.	Liderazgo y desarrollo de nuestros colegas p. 27
	103-3 Evaluación del enfoque de gestión.	Nuestra capacitación en Marsh McLennan p. 27
GRI: 404 Formación y enseñanza	404-1 Media de horas de formación al año por empleado.	Nuestra capacitación en Marsh McLennan p. 27
	404-2 Programas para mejorar las aptitudes de los empleados y programas de ayuda a la transición.	"Desarrollamos a nuestros gerentes p. 27 Cursos comerciales p. 27"
Diversidad e igualdad de oportunidades		
GRI 103: Enfoque de gestión 2016	103-1 Explicación del tema material y su cobertura.	Nuestra cultura de diversidad e inclusión p. 25
	103-2 Enfoque de gestión y sus componentes.	Nuestra cultura de diversidad e inclusión p. 25
	103-3 Evaluación del enfoque de gestión.	Nuestra cultura de diversidad e inclusión p. 25 Empleabilidad: Plantilla laboral de Marsh McLennan desglosada por empresa, nivel y género 2020 p. 23
GRI: 405 Diversidad e igualdad de oportunidades	405-1 Diversidad en órganos de gobierno y empleados.	Empleabilidad: Plantilla laboral de Marsh McLennan desglosada por empresa, nivel y género 2020 p. 23
Discriminación		
GRI 103: Enfoque de gestión 2016	103-1 Explicación del tema material y su cobertura.	"Ética y cumplimiento p. 16 The Greater Good-Nuestro Código de Conducta- p. 16"



Estándar GRI	Contenido		Página/Respuesta Directa
Discriminación			
GRI 103: Enfoque de gestión 2016	103-2	Enfoque de gestión y sus componentes.	"Ética y cumplimiento p. 16 The Greater Good-Nuestro Código de Conducta- p. 16"
	103-3	Evaluación del enfoque de gestión.	"Capacitación Ética y Cumplimiento p. 16 Hotline Ética y Cumpliment+D128:D129o p. 17"
GRI: 406 No discriminación	406-1	Casos de discriminación y acciones correctivas emprendidas.	No hay antecedentes de discriminación alguna por lo que no se cita en el informe.
Evaluación de los derechos humanos			
GRI 103: Enfoque de gestión 2016	103-1	Explicación del tema material y su cobertura.	Derechos humanos p. 18
	103-2	Enfoque de gestión y sus componentes.	Nuestra política de derechos humanos p. 18
	103-3	Evaluación del enfoque de gestión.	Nuestra política de derechos humanos p. 18
GRI: 413 Evaluación de los derechos humanos	412-1	Operaciones sometidas a revisiones o evaluaciones de impacto sobre los derechos humanos	Nuestra política de derechos humanos p. 18
	412-2	Formación de empleados en políticas o procedimientos sobre derechos humanos.	Capacitación Ética y Cumplimiento p. 16
	412-3	Acuerdos y contratos de inversión significativos con cláusulas sobre derechos humanos o sometidos a evaluación de derechos humanos	Nuestra política de derechos humanos p. 18
Comunidades locales			
GRI 103: Enfoque de gestión 2016	103-1	Explicación del tema material y su cobertura.	Social p. 19
	103-2	Enfoque de gestión y sus componentes.	Conectando colegas con nuestras comunidades p. 33
	103-3	Evaluación del enfoque de gestión.	"Nuestros programas de impacto social en México p. 34 Voluntariado p. 35"
GRI: 413 Comunidades locales	413-1	Operaciones con participación de la comunidad local, evaluaciones del impacto y programas de desarrollo.	"Nuestros programas de impacto social en México p. 34 Actividades de voluntariado p. 36"



Datos de contacto

Gerencia de Responsabilidad Social Empresarial

ResponsabilidadSocial.Mexico@marsh.com

55 9628 7000





Celebrando 150 años

Hemos crecido ayudando a nuestros clientes a anticipar y afrontar los retos en tiempos de cambio.

Este es un extraordinario momento para todos nosotros.

Los desafíos son enormes, así como las posibilidades.

El futuro del trabajo. La resiliencia al cambio climático.

La disrupción digital. La salud al alcance de todos.

El capitalismo responsable.

Hemos estado de tu lado encontrando oportunidades y navegando en la incertidumbre en las áreas de riesgo, estrategia y personas.

Mientras no enfrentemos juntos este nuevo mundo, ni una sola cosa cambiará.

En Marsh McLennan siempre estaremos contigo en los momentos que importan.



Paseo de la Reforma 505 piso 10, Edificio Torre Mayor, C.P. 06500, CDMX

2021 Marsh & McLennan Companies, Inc. All rights reserved.